

### บทที่ 3

---

ผลการดำเนินการตามมาตรการป้องกันและแก้ไขผลกระทบสิ่งแวดล้อม

### บทที่ 3

## ผลการดำเนินการตามมาตรการป้องกันและแก้ไขผลกระทบสิ่งแวดล้อม

### 3.1 การปฏิบัติตามมาตรการป้องกันและแก้ไขผลกระทบสิ่งแวดล้อม

โครงการจัดเป็นอาคารอยู่อาศัยรวม (อาคารชุด) ประกอบด้วย อาคารชุดพักอาศัยและพื้นที่พาณิชย์ ขนาดความสูง 7 ชั้น และชั้นใต้ดิน 1 ชั้น จำนวน 4 อาคาร อาคารชุดเพื่อการพาณิชย์ ขนาดความสูง 3 ชั้น และชั้นใต้ดิน 1 ชั้น จำนวน 1 อาคาร มีจำนวนห้องชุดทั้งสิ้น 685 ห้อง (ห้องชุดพักอาศัย 630 ห้อง และห้องชุดเพื่อการพาณิชย์ 55 ห้อง) และอาคารส่วนกลาง ได้แก่ อาคารพิกุลฝอยรวม ขนาดความสูง 1 ชั้น อาคารเก็บของ 1 ขนาดความสูง 1 ชั้น อาคารเก็บของ 2 ขนาดความสูง 1 ชั้น อาคารงานระบบส่วนกลาง ขนาดความสูง 1 ชั้น อาคารงานระบบ MDB ขนาดความสูง 1 ชั้น อาคารป้อมยาม ขนาดความสูง 1 ชั้น และสระว่ายน้ำ ดำเนินการบนโฉนดที่ดิน จำนวน 2 แปลง เนื้อที่ดิน 13 ไร่ 3 งาน 55 ตารางวา หรือ 22,222.00 ตารางเมตร ตั้งอยู่ที่ถนนสุขุมวิท ตำบลนาจอมเทียน อำเภอสัตหีบ จังหวัดชลบุรี โดยได้จัดทำรายงานการประเมินผลกระทบสิ่งแวดล้อม และมีมติเห็นชอบรายงานฯ ในการประชุมครั้งที่ 11/2565 เมื่อวันที่ 16 กันยายน 2565 ดังหนังสือแจ้งผลการพิจารณารายงานฯ ที่ [REDACTED] ลงวันที่ 1 พฤศจิกายน 2565 โดยหนังสือแจ้งผลการพิจารณารายงานฯ ได้กำหนดมาตรการป้องกันและแก้ไขผลกระทบสิ่งแวดล้อมและมาตรการติดตามตรวจสอบผลกระทบสิ่งแวดล้อม เพื่อเป็นแนวทางให้โครงการปฏิบัติ และเสนอรายงานผลการปฏิบัติตามมาตรการฯ ต่อหน่วยงานอนุญาตและหน่วยงานเกี่ยวข้อง ทุก 6 เดือน หรือปีละ 2 ครั้ง

ดังนั้น นิติบุคคลอาคารชุด ไทย บัว ทาวเวอร์ ได้มอบหมายให้ บริษัท เอ็ม กรีน กรุป จำกัด ดำเนินการติดตามตรวจสอบการปฏิบัติตามมาตรการป้องกันและแก้ไขผลกระทบสิ่งแวดล้อม พร้อมทั้งรวบรวมเอกสารหลักฐานต่างๆ และภาพถ่ายประกอบผลการปฏิบัติตามมาตรการการป้องกันและแก้ไขผลกระทบสิ่งแวดล้อมของโครงการ เพื่อจัดทำรายงานเสนอหน่วยงานที่เกี่ยวข้องต่อไป

### 3.2 ผลการปฏิบัติตามมาตรการป้องกันและแก้ไขผลกระทบสิ่งแวดล้อม

ผลการติดตามตรวจสอบการปฏิบัติตามมาตรการป้องกันและแก้ไขผลกระทบสิ่งแวดล้อมของโครงการ ระหว่างเดือนพฤศจิกายน 2566 – เดือนมิถุนายน 2567 แสดงดังตารางที่ 3.2-1 และนำเสนอรายงาน ฉบับนี้เป็นฉบับที่ 1/2567 ระยะดำเนินการ

ตารางที่ 3.2-1 ผลการปฏิบัติตามมาตรการป้องกันและแก้ไขผลกระทบสิ่งแวดล้อม ระยะดำเนินการ (ระหว่างเดือนพฤศจิกายน 2566 – เดือนมิถุนายน 2567)

มาตรการป้องกันและแก้ไขผลกระทบสิ่งแวดล้อม	ผลการปฏิบัติตามมาตรการป้องกันและแก้ไขผลกระทบสิ่งแวดล้อม	ปัญหา อุปสรรค และการแก้ไข	หลักฐานและเอกสารประกอบ
<b>1. ทรัพยากรสิ่งแวดล้อมทางกายภาพ</b>			
<b>1.1 ลักษณะภูมิประเทศ</b>			
1. ดูแลรักษาความเป็นระเบียบเรียบร้อยภายในโครงการให้อยู่ในสภาพดีอยู่เสมอ	✓ - โครงการมีการดูแลรักษาความเป็นระเบียบเรียบร้อยภายในโครงการให้อยู่ในสภาพดีอยู่เสมอ	-	ดังแสดงในรูปที่ 3-1
2. จัดให้มีการดูแลรักษาพื้นที่จัดภูมิทัศน์ภายในโครงการ และดูแลความสะอาด และความเป็นระเบียบเรียบร้อยภายในบริเวณโครงการอยู่เสมอ	✓ - โครงการมีการดูแลรักษาพื้นที่จัดภูมิทัศน์ภายในโครงการ และดูแลความสะอาด และความเป็นระเบียบเรียบร้อยภายในบริเวณโครงการอยู่เสมอ	-	ดังแสดงในรูปที่ 3-2
<b>1.2 ทรัพยากรดินและการพังทลายของดิน</b>			
1. ดูแลพื้นที่สีเขียวภายในโครงการ และปลูกพืชคลุมดิน เพื่อช่วยยึดหน้าดินไม่ให้เกิดการชะล้างพังทลาย	✓ - โครงการมีการดูแลพื้นที่สีเขียวภายในโครงการ และปลูกพืชคลุมดิน เพื่อช่วยยึดหน้าดินไม่ให้เกิดการชะล้างพังทลาย	-	ดังแสดงในรูปที่ 3-2
2. ดูแลรักษาสวนหย่อม และต้นไม้ให้เจริญเติบโตดีอยู่เสมอ	✓ - โครงการมีการดูแลรักษาสวนหย่อม และต้นไม้ให้เจริญเติบโตดีอยู่เสมอ	-	ดังแสดงในรูปที่ 3-2
<b>1.3 สภาพธรณีและแผ่นดินไหว</b>			
จัดให้มีข้อควรปฏิบัติเมื่อเกิดเหตุแผ่นดินไหวโดยนำไปติดประกาศให้ผู้พักอาศัยและเจ้าหน้าที่โครงการได้รับทราบวิธีปฏิบัติได้อย่างถูกต้องมีรายละเอียดดังนี้  ก่อนเกิดแผ่นดินไหว	✓ - โครงการมีการจัดให้มีข้อควรปฏิบัติเมื่อเกิดเหตุแผ่นดินไหวโดยนำไปติดประกาศให้ผู้พักอาศัยและเจ้าหน้าที่โครงการได้รับทราบวิธีปฏิบัติได้อย่างถูกต้อง	-	ดังแสดงในรูปที่ 3-3

หมายเหตุ ✓ หมายถึง ปฏิบัติตามมาตรการฯ    ● หมายถึง มาตรการที่ปฏิบัติผ่านไปแล้ว  
 ✕ หมายถึง ไม่ปฏิบัติตามมาตรการฯ    ○ หมายถึง มาตรการที่ยังไม่ถึงเวลาปฏิบัติ  
 - หมายถึง ไม่มีข้อมูล

ตารางที่ 3.2-1 ผลการปฏิบัติตามมาตรการป้องกันและแก้ไขผลกระทบสิ่งแวดล้อม ระยะดำเนินการ (ระหว่างเดือนพฤศจิกายน 2566 – เดือนมิถุนายน 2567)

มาตรการป้องกันและแก้ไขผลกระทบสิ่งแวดล้อม	ผลการปฏิบัติตามมาตรการป้องกันและแก้ไขผลกระทบสิ่งแวดล้อม	ปัญหา อุปสรรค และการแก้ไข	หลักฐานและเอกสารประกอบ
<p>- มีป้ายเตือนห้ามวางสิ่งของหนักบนชั้น หรือหิ้งสูงๆ เมื่อแผ่นดินไหวอาจตกลงมาเป็นอันตรายได้</p> <p>- กำหนดจุดนัดหมาย ในกรณีที่ต้องพลัดพรากจากกัน เพื่อมารวมกันอีกครั้งในภายหลัง ซึ่งเป็นจุดรวมพลของโครงการ</p> <p><b>ระหว่างเกิดแผ่นดินไหว</b></p> <p>- พยายามควบคุมสติอยู่อย่างสงบ ถ้าอยู่ในอาคารก็ให้อยู่ในอาคาร ถ้าอยู่นอกอาคารก็ให้อยู่นอกอาคาร เพื่อป้องกันการได้รับบาดเจ็บเพราะวิ่งเข้า-ออก โดยถ้าอยู่ในอาคารให้ยืนหรือหมอบอยู่ในส่วนที่มีโครงสร้างแข็งแรง ที่สามารถรับน้ำหนักได้มาก และให้อยู่ห่างจากประตู ระเบียง และหน้าต่าง</p> <p>- ห้ามใช้ เทียน ไม้ขีดไฟ หรือสิ่งทำให้เกิดเปลวหรือประกายไฟ เพราะอาจมีแก๊สรั่วอยู่บริเวณนั้น</p> <p>- ห้ามใช้ลิฟท์โดยเด็ดขาดขณะเกิดแผ่นดินไหว</p> <p><b>หลังเกิดแผ่นดินไหว</b></p> <p>- รีบออกจากอาคารที่เสียหายทันที เพราะหากเกิดแผ่นดินไหวตามอาคารอาจพังทลายได้</p> <p>- พยายามใส่รองเท้าหุ้มส้นเสมอ เพราะอาจมีเศษแก้ว หรือวัสดุแหลมคมอื่นๆ และสิ่งหักพังแทงหรือขาดได้</p>			

หมายเหตุ ✓ หมายถึง ปฏิบัติตามมาตรการฯ ● หมายถึง มาตรการที่ปฏิบัติผ่านไปแล้ว  
 ✕ หมายถึง ไม่ปฏิบัติตามมาตรการฯ ○ หมายถึง มาตรการที่ยังไม่ถึงเวลาปฏิบัติ  
 - หมายถึง ไม่มีข้อมูล



ตารางที่ 3.2-1 ผลการปฏิบัติตามมาตรการป้องกันและแก้ไขผลกระทบสิ่งแวดล้อม ระยะดำเนินการ (ระหว่างเดือนพฤศจิกายน 2566 – เดือนมิถุนายน 2567)

มาตรการป้องกันและแก้ไขผลกระทบสิ่งแวดล้อม	ผลการปฏิบัติตามมาตรการป้องกันและแก้ไขผลกระทบสิ่งแวดล้อม		ปัญหา อุปสรรค และการแก้ไข	หลักฐานและเอกสารประกอบ
<ul style="list-style-type: none"> <li>- ตรวจสอบสายไฟ ท่อน้ำ ท่อแก๊ส ถ้าแก๊สรั่วให้ปิดวาล์วถังแก๊ส ยกสะพานไฟ อย่าจุดไม้ขีดไฟ หรือก่อไฟจนกว่าจะแน่ใจ ว่าไม่มีแก๊สรั่ว</li> <li>- ตรวจสอบว่า แก๊สรั่ว ด้วยการดมกลิ่นเท่านั้น ถ้าได้กลิ่น ให้เปิดประตูหน้าต่างทุกบาน</li> <li>- สำรวจดูความเสียหายของท่อส้วมและท่อน้ำทิ้ง</li> <li>- กันเขตหรือไม่อนุญาตให้เข้าไปในเขตที่มีความเสียหายสูง หรืออาคารพัง</li> </ul>				
<b>1.4 คุณภาพอากาศ</b>				
<b>1) ฝุ่นละออง</b>				
1.ควบคุมความเร็วของรถภายในโครงการ เช่น ป้ายจำกัดความเร็วไม่เกิน 30 กิโลเมตร/ชั่วโมง และสัญญาณลดความเร็ว เป็นต้น เพื่อไม่ให้เกิดการฟุ้งกระจายของฝุ่นบนผิวถนน	✓	- โครงการมีการควบคุมความเร็วของรถภายในโครงการ โดยมีป้ายจำกัดความเร็วไม่เกิน 30 กิโลเมตร/ชั่วโมง เพื่อไม่ให้เกิดการฟุ้งกระจายของฝุ่นบนผิวถนน	-	ดังแสดงในรูปที่ 3-4
2.หมั่นดูแลรักษาความสะอาดบริเวณถนนโดยฉีดล้างถนนเป็นครั้งคราว เพื่อป้องกันการฟุ้งกระจายของฝุ่นอันเนื่องจากถนน	✓	- โครงการมีการดูแลรักษาความสะอาดบริเวณถนนโดยฉีดล้างถนนเป็นครั้งคราว เพื่อป้องกันการฟุ้งกระจายของฝุ่นอันเนื่องจากถนน	-	ดังแสดงในรูปที่ 3-5

หมายเหตุ ✓ หมายถึง ปฏิบัติตามมาตรการฯ      ● หมายถึง มาตรการที่ปฏิบัติผ่านไปแล้ว  
 ✕ หมายถึง ไม่ปฏิบัติตามมาตรการฯ      ○ หมายถึง มาตรการที่ยังไม่ถึงเวลาปฏิบัติ  
 - หมายถึง ไม่มีข้อมูล

ตารางที่ 3.2-1 ผลการปฏิบัติตามมาตรการป้องกันและแก้ไขผลกระทบสิ่งแวดล้อม ระยะดำเนินการ (ระหว่างเดือนพฤศจิกายน 2566 – เดือนมิถุนายน 2567)

มาตรการป้องกันและแก้ไขผลกระทบสิ่งแวดล้อม	ผลการปฏิบัติตามมาตรการป้องกันและแก้ไขผลกระทบสิ่งแวดล้อม		ปัญหา อุปสรรค และการแก้ไข	หลักฐานและเอกสารประกอบ
3.ดูแลรักษาสภาพถนนทางเดินรถ และป้ายจราจรในโครงการให้สะอาดและมีสภาพดีอยู่เสมอ กรณีที่พบว่าถนน ทางเดินรถ และป้ายจราจรมีการชำรุดให้ดำเนินการซ่อมแซมหรือเปลี่ยนใหม่โดยทันที	✓	- โครงการดูแลรักษาสภาพถนนทางเดินรถ และป้ายจราจรในโครงการให้สะอาดและมีสภาพดีอยู่เสมอ กรณีที่พบว่าถนน ทางเดินรถ และป้ายจราจรมีการชำรุดให้ดำเนินการซ่อมแซมหรือเปลี่ยนใหม่โดยทันที	-	ดังแสดงในรูปที่ 3-5
4.จัดให้มีพื้นที่สีเขียวภายในโครงการ โดยปลูกไม้ยืนต้น ไม้พุ่ม และพืชคลุมดิน เพื่อลดการเกิดฝุ่นละออง	✓	- โครงการจัดให้มีพื้นที่สีเขียวภายในโครงการ โดยปลูกไม้ยืนต้น ไม้พุ่ม และพืชคลุมดิน เพื่อลดการเกิดฝุ่นละออง	-	ดังแสดงในรูปที่ 3-2
5.ดูแลบริเวณพื้นที่โครงการให้มีความสะอาด และเป็นระเบียบเรียบร้อยอยู่เสมอ	✓	- โครงการจัดให้มีการดูแลบริเวณพื้นที่โครงการให้มีความสะอาด และเป็นระเบียบเรียบร้อยอยู่เสมอ	-	ดังแสดงในรูปที่ 3-5
<b>2) มลสารทางอากาศ</b>				
1.ติดตั้งป้ายห้ามติดเครื่องยนต์ทิ้งไว้ภายในบริเวณที่จอดรถให้สามารถสังเกตได้อย่างชัดเจนและทั่วถึง	✓	- โครงการจัดให้มีการติดตั้งป้ายห้ามติดเครื่องยนต์ทิ้งไว้ภายในบริเวณที่จอดรถ	-	ดังแสดงในรูปที่ 3-6
2.จัดระบบการจราจรภายในโครงการให้ชัดเจน รวมถึงการควบคุมการปฏิบัติตามของผู้พักอาศัย	✓	- โครงการจัดระบบการจราจรภายในโครงการให้ชัดเจน รวมถึงการควบคุมการปฏิบัติตามของผู้พักอาศัย	-	ดังแสดงในรูปที่ 3-7
3.จัดให้มีเจ้าหน้าที่อำนวยความสะดวกด้านการจราจรบริเวณทางเข้า-ออก โครงการ	✓	- โครงการจัดให้มีเจ้าหน้าที่อำนวยความสะดวกด้านการจราจรบริเวณทางเข้า-ออก โครงการ	-	ดังแสดงในรูปที่ 3-8
4.จัดให้มีพื้นที่สีเขียวภายในโครงการ โดยเลือกต้นไม้ยืนต้น ได้แก่ เสม็ดแดง กระพี้จั่น ชงโค มะเกลือ เสลา และมะฮอกกานี และปลูกไม้พุ่ม ไม้คลุมดิน ซึ่งจะสามารถดูดซับคาร์บอนมอนอกไซด์ที่เกิดจากโครงการ	✓	- โครงการจัดให้มีพื้นที่สีเขียวภายในโครงการ โดยเลือกต้นไม้ยืนต้น และปลูกไม้พุ่มไม้คลุมดิน ซึ่งจะสามารถดูดซับคาร์บอนมอนอกไซด์ที่เกิดจากโครงการ	-	ดังแสดงในรูปที่ 3-2

หมายเหตุ ✓ หมายถึง ปฏิบัติตามมาตรการฯ ● หมายถึง มาตรการที่ปฏิบัติผ่านไปแล้ว  
 ✕ หมายถึง ไม่ปฏิบัติตามมาตรการฯ ○ หมายถึง มาตรการที่ยังไม่ถึงเวลาปฏิบัติ  
 - หมายถึง ไม่มีข้อมูล

## ตารางที่ 3.2-1 ผลการปฏิบัติตามมาตรการป้องกันและแก้ไขผลกระทบสิ่งแวดล้อม ระยะดำเนินการ (ระหว่างเดือนพฤศจิกายน 2566 – เดือนมิถุนายน 2567)

มาตรการป้องกันและแก้ไขผลกระทบสิ่งแวดล้อม	ผลการปฏิบัติตามมาตรการป้องกันและแก้ไขผลกระทบสิ่งแวดล้อม		ปัญหา อุปสรรค และการแก้ไข	หลักฐานและเอกสารประกอบ
5.จัดทำป้ายและสัญลักษณ์จราจรบนพื้นที่ทางให้ชัดเจน และไม่ก่อให้เกิดความสับสนของผู้ขับขี่ ทำให้การเคลื่อนตัวของรถในโครงการและบริเวณทางเข้า-ออกโครงการสามารถทำได้เป็นอย่างดีและปลอดภัย	✓	- โครงการจัดทำป้ายและสัญลักษณ์จราจรบนพื้นที่ทางให้ชัดเจน และไม่ก่อให้เกิดความสับสนของผู้ขับขี่ ทำให้การเคลื่อนตัวของรถในโครงการ และบริเวณทางเข้า-ออกโครงการสามารถทำได้เป็นอย่างดีและปลอดภัย	-	ดังแสดงในรูปที่ 3-7
<b>1.5 เสียงและความสั่นสะเทือน</b>				
1.กำหนดความเร็วของยานพาหนะต่างๆ ที่สัญจรในพื้นที่โครงการ ไม่เกิน 30 กิโลเมตรต่อชั่วโมง	✓	- โครงการมีการควบคุมความเร็วของรถภายในโครงการ โดยมีป้ายจำกัดความเร็วไม่เกิน 30 กิโลเมตร/ชั่วโมง	-	ดังแสดงในรูปที่ 3-4
2.ติดตั้งป้ายห้ามเร่งเครื่องยนต์ไว้บริเวณที่จอดรถและทางวิ่งภายในโครงการให้เห็นอย่างชัดเจน	✓	- โครงการมีการควบคุมความเร็วของรถภายในโครงการ	-	ดังแสดงในรูปที่ 3-4
3.ทำป้ายประกาศให้ดับเครื่องยนต์ทันทีเมื่อจอดรถแล้ว	✓	- โครงการมีป้ายประกาศให้ดับเครื่องยนต์ทันทีเมื่อจอดรถแล้ว	-	ดังแสดงในรูปที่ 3-6

หมายเหตุ ✓ หมายถึง ปฏิบัติตามมาตรการฯ    ● หมายถึง มาตรการที่ปฏิบัติผ่านไปแล้ว  
 ✕ หมายถึง ไม่ปฏิบัติตามมาตรการฯ    ○ หมายถึง มาตรการที่ยังไม่ถึงเวลาปฏิบัติ  
 - หมายถึง ไม่มีข้อมูล

## ตารางที่ 3.2-1 ผลการปฏิบัติตามมาตรการป้องกันและแก้ไขผลกระทบสิ่งแวดล้อม ระยะดำเนินการ (ระหว่างเดือนพฤศจิกายน 2566 – เดือนมิถุนายน 2567)

มาตรการป้องกันและแก้ไขผลกระทบสิ่งแวดล้อม	ผลการปฏิบัติตามมาตรการป้องกันและแก้ไขผลกระทบสิ่งแวดล้อม		ปัญหา อุปสรรค และการแก้ไข	หลักฐานและเอกสารประกอบ
1.6 ทรัพยากรแหล่งน้ำและคุณภาพน้ำผิวดิน				
1.โครงการจัดให้มีระบบบำบัดน้ำเสีย จำนวน 3 ชุด ได้แก่ ระบบบำบัดน้ำเสีย คสล. แบบเติมอากาศเลี้ยงตะกอนเวียนกลับ (Activated Sludge Process : AS) จำนวน 2 ชุด แต่ละชุดออกแบบ ให้สามารถรองรับน้ำเสีย 240 ลูกบาศก์เมตร/วัน และระบบบำบัดน้ำเสีย คสล. แบบเกรอะ-กรองไร้อากาศ และระบบเติมอากาศแบบมีตัวกลางยึดเกาะ จำนวน 1 ชุด ออกแบบให้สามารถรองรับน้ำเสีย 18 ลูกบาศก์เมตร/วัน เพื่อบำบัดน้ำเสียให้มีค่า BOD ออกจากระบบไม่เกิน 20 มิลลิกรัม/ลิตร ก่อนระบายเข้าสู่ระบบระบายน้ำสาธารณะ	✓	- โครงการจัดให้มีระบบบำบัดน้ำเสีย จำนวน 3 ชุด อยู่บริเวณที่ดินของโครงการ	-	ดังแสดงในรูปที่ 3-9
2.จัดให้มีเจ้าหน้าที่โครงการเข้ารับการอบรม ให้มีความรู้เกี่ยวกับการใช้งานระบบบำบัดน้ำเสียของโครงการอย่างเข้าใจ เพื่ออยู่ประจำในการเดินเครื่องและบำรุงรักษาระบบตลอดระยะดำเนินการ	✗	- โครงการยังไม่ได้จัดให้มีเจ้าหน้าที่โครงการเข้ารับการอบรมการใช้งานระบบบำบัดน้ำเสียของโครงการ	- โครงการเพิ่งเปิดดำเนินการอยู่ระหว่างประสานเตรียมดำเนินการ	-
3.ตรวจสอบการทำงานของระบบบำบัดน้ำเสียและอุปกรณ์เป็นประจำทุกวัน	✓	- โครงการมีการตรวจสอบการทำงานของระบบบำบัดน้ำเสียและอุปกรณ์เป็นประจำทุกวัน	-	ดังแสดงในรูปที่ 3-8

หมายเหตุ ✓ หมายถึง ปฏิบัติตามมาตรการฯ ● หมายถึง มาตรการที่ปฏิบัติผ่านไปแล้ว  
✗ หมายถึง ไม่ปฏิบัติตามมาตรการฯ ○ หมายถึง มาตรการที่ยังไม่ถึงเวลาปฏิบัติ  
- หมายถึง ไม่มีข้อมูล

## ตารางที่ 3.2-1 ผลการปฏิบัติตามมาตรการป้องกันและแก้ไขผลกระทบสิ่งแวดล้อม ระยะดำเนินการ (ระหว่างเดือนพฤศจิกายน 2566 – เดือนมิถุนายน 2567)

มาตรการป้องกันและแก้ไขผลกระทบสิ่งแวดล้อม	ผลการปฏิบัติตามมาตรการป้องกันและแก้ไขผลกระทบสิ่งแวดล้อม	ปัญหา อุปสรรค และการแก้ไข	หลักฐานและเอกสารประกอบ
<b>1.7 อุทกวิทยาและคุณภาพน้ำใต้ดิน</b>			
- ดำเนินการตามมาตรการป้องกันและแก้ไขผลกระทบสิ่งแวดล้อมในหัวข้อ 3.1 การใช้น้ำ และหัวข้อ 3.2 การบำบัดน้ำเสีย	✓	- โครงการมีการดำเนินการตามมาตรการป้องกันและแก้ไขผลกระทบสิ่งแวดล้อมในหัวข้อ 3.1 การใช้น้ำ และหัวข้อ 3.2 การบำบัดน้ำเสีย	- ดังแสดงในหัวข้อ 3.1 การใช้น้ำ และหัวข้อ 3.2 การบำบัดน้ำเสีย
<b>2. ทรัพยากรสิ่งแวดล้อมทางชีวภาพ</b>			
<b>2.1 ทรัพยากรสิ่งแวดล้อมทางชีวภาพบนบก</b>			
- ดำเนินการตามมาตรการป้องกันและแก้ไขผลกระทบสิ่งแวดล้อมในหัวข้อ 1.4 คุณภาพอากาศ หัวข้อ 1.5 เสียงและความสั่น สะเทือน หัวข้อ 1.6 ทรัพยากรแหล่งน้ำและคุณภาพน้ำผิวดิน และหัวข้อ 3. คุณค่าการใช้ประโยชน์ของมนุษย์	✓	- โครงการมีการดำเนินการตามมาตรการป้องกันและแก้ไขผลกระทบสิ่งแวดล้อมในหัวข้อ 1.4 คุณภาพอากาศ หัวข้อ 1.5 เสียงและความสั่น สะเทือน หัวข้อ 1.6 ทรัพยากรแหล่งน้ำและคุณภาพน้ำผิวดิน และหัวข้อ 3. คุณค่าการใช้ประโยชน์ของมนุษย์	- ดังแสดงในหัวข้อ 1.4 คุณภาพอากาศ หัวข้อ 1.5 เสียงและความสั่น สะเทือน หัวข้อ 1.6 ทรัพยากรแหล่งน้ำและคุณภาพน้ำผิวดิน และหัวข้อ 3. คุณค่าการใช้ประโยชน์ของมนุษย์
<b>2.2 ทรัพยากรสิ่งแวดล้อมทางชีวภาพในน้ำ</b>			
1.ดูแลรักษาระบบบำบัดน้ำเสียของโครงการให้สามารถทำงานได้อย่างมีประสิทธิภาพ	✓	- โครงการมีการดูแลรักษาระบบบำบัดน้ำเสียของโครงการให้สามารถทำงานได้อย่างมีประสิทธิภาพ	- ดังแสดงในรูปที่ 3-8
2.ดำเนินการตามมาตรการป้องกันและแก้ไขผลกระทบสิ่งแวดล้อมในหัวข้อ 1.6 ทรัพยากรแหล่งน้ำและคุณภาพน้ำผิวดิน และหัวข้อ 3. คุณค่าการใช้ประโยชน์ของมนุษย์	✓	- โครงการมีการดำเนินการตามมาตรการป้องกันและแก้ไขผลกระทบสิ่งแวดล้อมในหัวข้อ 1.6 ทรัพยากรแหล่งน้ำและคุณภาพน้ำผิวดิน และหัวข้อ 3. คุณค่าการใช้ประโยชน์ของมนุษย์	-ดังแสดงในหัวข้อ 1.6 ทรัพยากรแหล่งน้ำและคุณภาพน้ำผิวดิน และหัวข้อ 3. คุณค่าการใช้ประโยชน์ของมนุษย์

หมายเหตุ ✓ หมายถึง ปฏิบัติตามมาตรการฯ ● หมายถึง มาตรการที่ปฏิบัติผ่านไปแล้ว  
 ✕ หมายถึง ไม่ปฏิบัติตามมาตรการฯ ○ หมายถึง มาตรการที่ยังไม่ถึงเวลาปฏิบัติ  
 - หมายถึง ไม่มีข้อมูล

ตารางที่ 3.2-1 ผลการปฏิบัติตามมาตรการป้องกันและแก้ไขผลกระทบสิ่งแวดล้อม ระยะดำเนินการ (ระหว่างเดือนพฤศจิกายน 2566 – เดือนมิถุนายน 2567)

มาตรการป้องกันและแก้ไขผลกระทบสิ่งแวดล้อม	ผลการปฏิบัติตามมาตรการป้องกันและแก้ไขผลกระทบสิ่งแวดล้อม	ปัญหา อุปสรรค และการแก้ไข	หลักฐานและเอกสารประกอบ
3. คุณค่าการใช้ประโยชน์ของมนุษย์			
3.1 การใช้น้ำ			
1.จัดให้มีถังสำรองน้ำใช้ในโครงการ เป็นถังเก็บน้ำใต้ดิน เป็นบ่อคอนกรีตเสริมเหล็ก ขนาดความจุรวม 1,732.02 ลูกบาศก์เมตร และถังเก็บน้ำชั้นหลังคาเป็นถังเก็บน้ำไฟเบอร์กลาสสำเร็จรูปชนิดตั้งพื้น ขนาดความจุรวม 80 ลูกบาศก์เมตร โดยมีการสำรองน้ำเพื่ออุปโภค-บริโภคทั้งสิ้น 1,812.02 ลูกบาศก์เมตร ซึ่งน้ำในถังเก็บน้ำชั้นใต้ดิน และถังเก็บน้ำชั้นหลังคาที่โครงการจัด เตรียมไว้ สามารถสำรองน้ำใช้เพื่อการอุปโภค-บริโภค และการดับเพลิงได้อย่างเพียงพอ	✓	- โครงการจัดให้มีถังสำรองน้ำใช้ในโครงการ	-  ดังแสดงในรูปที่ 3-10
2.จัดให้มีเจ้าหน้าที่คอยดูแลรักษาระบบเส้นท่อประปาให้อยู่ในสภาพดี โดยเฉพาะบริเวณรอยต่อและปั้มสูบน้ำ หากพบว่าชำรุดเสียหายให้ดำเนินการซ่อมแซมทันที	✓	- โครงการจัดให้มีเจ้าหน้าที่คอยดูแลรักษาระบบเส้นท่อประปาให้อยู่ในสภาพดี โดยเฉพาะบริเวณรอยต่อและปั้มสูบน้ำ หากพบว่าชำรุดเสียหายให้ดำเนินการซ่อมแซมทันที	-  ดังแสดงในรูปที่ 3-11
3.กำหนดช่วงเวลาในการปล่อยให้น้ำประปาไหลจากท่อประปาเมนหลักเข้ามาในถังเก็บน้ำสำรองของโครงการเอง ในช่วงเวลาที่มีการใช้น้ำน้อย เพื่อหลีกเลี่ยงช่วงเวลาที่มีการใช้น้ำสูงสุด ซึ่งจะลดผลกระทบต่อแรงดันน้ำของชุมชนที่อยู่โดยรอบพื้นที่โครงการ	✓	- โครงการกำหนดช่วงเวลาในการปล่อยให้น้ำประปาไหลจากท่อประปาเมนหลักเข้ามาในถังเก็บน้ำสำรองของโครงการในช่วงเวลาที่มีการใช้น้ำน้อย เพื่อหลีกเลี่ยงช่วงเวลาที่มีการใช้น้ำสูงสุด	-  ดังแสดงในรูปที่ 3-12
4.ในขั้นตอนการออกแบบและจัดหาเครื่องสุขภัณฑ์สำหรับห้องน้ำ/ห้องส้วม จะเลือกใช้อุปกรณ์แบบประหยัดน้ำ	●	- โครงการจัดหาเครื่องสุขภัณฑ์สำหรับห้องน้ำ/ห้องส้วม จะเลือกใช้อุปกรณ์แบบประหยัดน้ำ	-  ดังแสดงในรูปที่ 3-13

หมายเหตุ ✓ หมายถึง ปฏิบัติตามมาตรการฯ ● หมายถึง มาตรการที่ปฏิบัติผ่านไปแล้ว  
 ✕ หมายถึง ไม่ปฏิบัติตามมาตรการฯ ○ หมายถึง มาตรการที่ยังไม่ถึงเวลาปฏิบัติ  
 - หมายถึง ไม่มีข้อมูล

ตารางที่ 3.2-1 ผลการปฏิบัติตามมาตรการป้องกันและแก้ไขผลกระทบสิ่งแวดล้อม ระยะดำเนินการ (ระหว่างเดือนพฤศจิกายน 2566 – เดือนมิถุนายน 2567)

มาตรการป้องกันและแก้ไขผลกระทบสิ่งแวดล้อม	ผลการปฏิบัติตามมาตรการป้องกันและแก้ไขผลกระทบสิ่งแวดล้อม		ปัญหา อุปสรรค และการแก้ไข	หลักฐานและเอกสารประกอบ
5.ประชาสัมพันธ์ ฃณรงค์ ขอความร่วมมือในการประหยัดน้ำแกผู้พักอาศัยและพนักงานโครงการ โดยการจ้ดบอร์ดประชาสัมพันธ์ ติดป้าย/คำขวัญในพื้นที่สาธารณะอื่นๆ เป็นต้น	✓	- โครงการประชาสัมพันธ์ ฃณรงค์ ขอความร่วมมือในการประหยัดน้ำแกผู้พักอาศัยและพนักงานโครงการ โดยการจ้ดบอร์ดประชาสัมพันธ์ และติดป้าย	-	ด้งแสดงในรูปที่ 3-3
<b>ถังเก็บน้ำสำรอง</b>				
1.ทำความสะอาดถังเก็บน้ำสำรอง โดยล้างทำความสะอาดถังเก็บน้ำสำรอง อย่างน้อยทุก 6 เดือน เพื่อสุขภาพอนามัยที่ดีของผู้พักอาศัย	✗	- โครงการยังไม่ปฏิบัติตามมาตรการฯ ที่กำหนด	- โครงการเพิ่งเปิดดำเนินการ ยังไม่ถึงช่วงเวลาล้างทำความสะอาดถังเก็บน้ำสำรอง	-
2.ประกาศแจ้งพนักงานและผู้พักอาศัยให้ทราบถึงวันและเวลาที่จะล้างถังเก็บน้ำสำรองทุกครั้ง	✗	- โครงการยังไม่ปฏิบัติตามมาตรการฯ ที่กำหนด	- โครงการเพิ่งเปิดดำเนินการ ยังไม่ถึงช่วงเวลาล้างทำความสะอาดถังเก็บน้ำสำรอง	-
3.ตรวจสอบสภาพภายในของถังเก็บน้ำสำรองทุกครั้งหลังจากล้างทำความสะอาด หากพบจุดที่ชำรุดหรือมีลักษณะที่อาจก่อให้เกิดการปนเปื้อนในน้ำต้องเร่งดำเนินการแก้ไขทันที	✗	- โครงการยังไม่ปฏิบัติตามมาตรการฯ ที่กำหนด	- โครงการเพิ่งเปิดดำเนินการ ยังไม่ถึงช่วงเวลาล้างทำความสะอาดถังเก็บน้ำสำรอง	-
<b>3.2 การบำบัดน้ำเสีย</b>				
1.โครงการจัดให้มีระบบบำบัดน้ำเสีย จำนวน 3 ชุด ได้แก่ ระบบบำบัดน้ำเสีย คสล. แบบเติมอากาศเลี้ยงตะกอนเวียนกลับ (Activated Sludge Process : AS) จำนวน 2 ชุด แต่ละชุดออกแบบ ให้สามารถรองรับน้ำเสีย 240 ลูกบาศก์เมตร/วัน และระบบบำบัดน้ำเสีย คสล. แบบ	✓	- โครงการจัดให้มีระบบบำบัดน้ำเสีย จำนวน 3 ชุด บริเวณใต้ดินของโครงการ	-	ด้งแสดงในรูปที่ 3-9

หมายเหตุ ✓ หมายถึง ปฏิบัติตามมาตรการฯ ● หมายถึง มาตรการที่ปฏิบัติผ่านไปแล้ว  
 ✗ หมายถึง ไม่ปฏิบัติตามมาตรการฯ ○ หมายถึง มาตรการที่ยังไม่ถึงเวลาปฏิบัติ  
 - หมายถึง ไม่มีข้อมูล

ตารางที่ 3.2-1 ผลการปฏิบัติตามมาตรการป้องกันและแก้ไขผลกระทบสิ่งแวดล้อม ระยะดำเนินการ (ระหว่างเดือนพฤศจิกายน 2566 – เดือนมิถุนายน 2567)

มาตรการป้องกันและแก้ไขผลกระทบสิ่งแวดล้อม	ผลการปฏิบัติตามมาตรการป้องกันและแก้ไขผลกระทบสิ่งแวดล้อม	ปัญหา อุปสรรค และการแก้ไข	หลักฐานและเอกสารประกอบ
เกราะ-กรองไร้อากาศ และระบบเติมอากาศแบบมีตัวกลางยึดเกาะ จำนวน 1 ชุด ออกแบบให้สามารถรองรับน้ำเสีย 18 ลูกบาศก์เมตร/วัน เพื่อบำบัดน้ำเสียให้มีค่า BOD ออกจากระบบไม่เกิน 20 มิลลิกรัม/ลิตร ก่อนระบายเข้าสู่ระบบระบายน้ำสาธารณะ			
2.จัดให้มีพื้นที่ในการกำจัด Aerosol ด้วยวิธี Biological Oxidation ขนาด 1.00 ตารางเมตร จำนวน 3 แห่ง สำหรับระบบบำบัดน้ำเสียแต่ละแห่ง	✓	- โครงการจัดให้มีพื้นที่ในการกำจัด Aerosol ด้วยวิธี Biological Oxidation	- ดังแสดงในรูปที่ 3-14
3.จัดให้มีพื้นที่ในการกำจัดก๊าซมีเทน ด้วยวิธี Biological Oxidation ขนาด 0.25 ตารางเมตร จำนวน 3 แห่ง สำหรับระบบบำบัดน้ำเสียแต่ละแห่ง	✓	- โครงการจัดให้มีพื้นที่ในการกำจัดก๊าซมีเทน ด้วยวิธี Biological Oxidation	- ดังแสดงในรูปที่ 3-14
4.จัดให้มีเจ้าหน้าที่ที่มีความรู้คอยควบคุมดูแลระบบบำบัดน้ำเสียของโครงการอย่างสม่ำเสมอ	✓	- โครงการจัดให้มีเจ้าหน้าที่ที่มีความรู้คอยควบคุมดูแลระบบบำบัดน้ำเสียของโครงการอย่างสม่ำเสมอ	- ดังแสดงในรูปที่ 3-9
5.จัดให้มีเจ้าหน้าที่ตรวจสอบและตัดไขมันออกจากส่วนดักไขมันทุก 2 วัน/ครั้ง เมื่อตัดไขมันแล้วให้พนักงานนำไปใส่ในชั้นถาดวางที่มีกระดาษซับแล้วนำไปตากแดดให้แห้ง เมื่อแห้งแล้วให้นำกระดาษซับพร้อมไขมันแห้งใส่ลงไปในถุงดำมัดปากและนำไปไว้ยังห้องพักมูลฝอยรวมของโครงการ พร้อมจดบันทึกปริมาณกากไขมัน เพื่อรอการเก็บขนจากเทศบาลตำบลนาจอมเทียนมารับไปกำจัดต่อไป	✓	- โครงการจัดให้มีเจ้าหน้าที่ตรวจสอบและนำไขมันออก	- ดังแสดงในภาคผนวก ง-1

หมายเหตุ ✓ หมายถึง ปฏิบัติตามมาตรการฯ ● หมายถึง มาตรการที่ปฏิบัติผ่านไปแล้ว  
 ✕ หมายถึง ไม่ปฏิบัติตามมาตรการฯ ○ หมายถึง มาตรการที่ยังไม่ถึงเวลาปฏิบัติ  
 - หมายถึง ไม่มีข้อมูล



ตารางที่ 3.2-1 ผลการปฏิบัติตามมาตรการป้องกันและแก้ไขผลกระทบสิ่งแวดล้อม ระยะดำเนินการ (ระหว่างเดือนพฤศจิกายน 2566 – เดือนมิถุนายน 2567)

มาตรการป้องกันและแก้ไขผลกระทบสิ่งแวดล้อม	ผลการปฏิบัติตามมาตรการป้องกันและแก้ไขผลกระทบสิ่งแวดล้อม		ปัญหา อุปสรรค และการแก้ไข	หลักฐานและเอกสารประกอบ
6.จัดให้มีการสูบกากตะกอนออกจากส่วนเกราะ ทุกๆ 3 เดือน/ครั้ง	✓	- โครงการจัดให้มีการสูบกากตะกอนออกจากส่วนเกราะ	-	ดังแสดงในภาคผนวก ง-1
7.จัดให้มีเจ้าหน้าที่โครงการเข้ารับการอบรม ให้มีความรู้เกี่ยวกับการใช้งานระบบบำบัดน้ำเสียของโครงการอย่างเข้าใจ เพื่ออยู่ประจำในการเดินเครื่องและบำรุงรักษาระบบตลอดระยะดำเนินการ	✗	- โครงการยังไม่ได้จัดให้มีเจ้าหน้าที่โครงการเข้ารับการอบรมการใช้งานระบบบำบัดน้ำเสียของโครงการ	- โครงการเพิ่งเปิดดำเนินการอยู่ระหว่างประสานเตรียมดำเนินการ	-
8.ตรวจสอบการทำงานของระบบบำบัดน้ำเสียและอุปกรณ์เป็นประจำทุกวัน	✓	- โครงการจัดให้มีการตรวจสอบการทำงานของระบบบำบัดน้ำเสียและอุปกรณ์เป็นประจำทุกวัน	-	ดังแสดงในรูปที่ 3-10
9.จัดให้มีมาตรการเมื่อมีการเข้าบำรุงรักษาและสูบกากตะกอนออกจากระบบบำบัดน้ำเสีย ดังนี้ 1) จัดให้มีการตีเส้นสีความกว้างไม่น้อยกว่า 10 เซนติเมตร บริเวณพื้น โดยรอบตำแหน่งบ่อบำบัดน้ำเสียให้ชัดเจน และเขียนป้ายถาวรระบุว่ “บริเวณนี้เป็นบ่อบำบัดน้ำเสีย”	○	- โครงการเพิ่งเปิดดำเนินการและยังไม่ได้มีการซ่อมบำรุงและสูบกากตะกอนจากระบบบำบัดน้ำเสีย	-	-
2) จัดให้มีการวางแผนและซ่อมบำรุงระบบบำบัดน้ำเสียนอกช่วงเวลาเร่งด่วน (นอกช่วงเวลา 7.00 - 9.00 น. และ 17.00-19.00 น.)	✓	- โครงการจัดให้มีการวางแผนและซ่อมบำรุงระบบบำบัดน้ำเสียนอกช่วงเวลาเร่งด่วน	-	ดังแสดงในภาคผนวก ง-2
3) ประชาสัมพันธ์ ช่วงเวลาที่จะมีการซ่อมบำรุงรักษาระบบบำบัดน้ำเสียล่วงหน้าอย่างน้อย 3 วัน ให้ผู้พักอาศัยภายในโครงการได้ทราบอย่างทั่วถึง	○	- โครงการจะประชาสัมพันธ์ ช่วงเวลาที่จะมีการซ่อมบำรุงรักษาระบบบำบัดน้ำเสียล่วงหน้า ให้ผู้พักอาศัยภายในโครงการได้ทราบอย่างทั่วถึง เมื่อมีการซ่อมบำรุงระบบบำบัดน้ำเสีย	-	-

หมายเหตุ ✓ หมายถึง ปฏิบัติตามมาตรการฯ ● หมายถึง มาตรการที่ปฏิบัติผ่านไปแล้ว  
✗ หมายถึง ไม่ปฏิบัติตามมาตรการฯ ○ หมายถึง มาตรการที่ยังไม่ถึงเวลาปฏิบัติ  
- หมายถึง ไม่มีข้อมูล

ตารางที่ 3.2-1 ผลการปฏิบัติตามมาตรการป้องกันและแก้ไขผลกระทบสิ่งแวดล้อม ระยะดำเนินการ (ระหว่างเดือนพฤศจิกายน 2566 – เดือนมิถุนายน 2567)

มาตรการป้องกันและแก้ไขผลกระทบสิ่งแวดล้อม	ผลการปฏิบัติตามมาตรการป้องกันและแก้ไขผลกระทบสิ่งแวดล้อม		ปัญหา อุปสรรค และการแก้ไข	หลักฐานและเอกสารประกอบ
4) จัดให้มีแผนกงานจราจร พร้อมป้ายจราจร “ระวังงานซ่อมบำรุงระบบบำบัดน้ำเสีย” กันระหว่างพื้นที่ซ่อมบำรุงและพื้นที่ทางเดินรถในชั้น 1 เพื่อผู้พักอาศัยสามารถใช้ในการสัญจรได้	○	- โครงการเพิ่งเปิดดำเนินการและยังไม่ได้มีการซ่อมบำรุงและสูบน้ำจากระบบบำบัดน้ำเสีย	-	-
5) จัดให้มีเจ้าหน้าที่คอยอำนวยความสะดวก และดูแลความปลอดภัยของผู้พักอาศัยที่สัญจรผ่านพื้นที่ซ่อมบำรุงระบบบำบัดน้ำเสีย	✓	- โครงการจัดให้มีเจ้าหน้าที่คอยอำนวยความสะดวก และดูแลความปลอดภัยของผู้พักอาศัย	-	ดังแสดงในรูปที่ 3-8
<b>3.3 การจัดการส้วม</b>				
<b>- โครงสร้างและความปลอดภัยของส้วม</b>				
1.โครงสร้างส้วมเป็นคอนกรีตเสริมเหล็ก น้ำซึมไม่ได้ ผนังเรียบอยู่ในสภาพดีและทำความสะอาดได้	✓	- โครงการจัดให้มีโครงสร้างส้วมเป็นคอนกรีตเสริมเหล็ก น้ำซึมไม่ได้ ผนังเรียบ อยู่ในสภาพดีและทำความสะอาดได้	-	ดังแสดงในรูปที่ 3-15
2.วัสดุกระเบื้องของโครงการต้องสามารถทนต่อแรงดันมหาศาลในส้วมได้เป็นอย่างดี รับน้ำหนักได้มากกว่ากระเบื้องทั่วไป และเป็นกระเบื้องขนาดมาตรฐานของส้วมที่สามารถยึดเกาะกับผิวได้เป็นอย่างดี ไม่หลุดร่อนเสียหายก่อนเวลาอันควร ป้องกันการแตกร้าวของกระเบื้อง	✓	- โครงการจัดให้มีวัสดุกระเบื้องของโครงการต้องสามารถทนต่อแรงดันมหาศาลในส้วมได้เป็นอย่างดี รับน้ำหนักได้มากกว่ากระเบื้องทั่วไป และเป็นกระเบื้องขนาดมาตรฐานของส้วมที่สามารถยึดเกาะกับผิวได้เป็นอย่างดี ไม่หลุดร่อนเสียหายก่อนเวลาอันควร ป้องกันการแตกร้าวของกระเบื้อง	-	ดังแสดงในรูปที่ 3-15
3.จัดให้มีโคมไฟส่องสว่างบริเวณส้วมของโครงการเพื่อให้เกิดความปลอดภัยในผู้พักอาศัยที่ใช้บริการส้วม	✓	- โครงการจัดให้มีโคมไฟส่องสว่างบริเวณส้วมของโครงการเพื่อให้เกิดความปลอดภัยในผู้พักอาศัยที่ใช้บริการส้วม	-	ดังแสดงในรูปที่ 3-15

หมายเหตุ ✓ หมายถึง ปฏิบัติตามมาตรการฯ ● หมายถึง มาตรการที่ปฏิบัติผ่านไปแล้ว  
 ✕ หมายถึง ไม่ปฏิบัติตามมาตรการฯ ○ หมายถึง มาตรการที่ยังไม่ถึงเวลาปฏิบัติ  
 - หมายถึง ไม่มีข้อมูล

## ตารางที่ 3.2-1 ผลการปฏิบัติตามมาตรการป้องกันและแก้ไขผลกระทบสิ่งแวดล้อม ระยะดำเนินการ (ระหว่างเดือนพฤศจิกายน 2566 – เดือนมิถุนายน 2567)

มาตรการป้องกันและแก้ไขผลกระทบสิ่งแวดล้อม	ผลการปฏิบัติตามมาตรการป้องกันและแก้ไขผลกระทบสิ่งแวดล้อม		ปัญหา อุปสรรค และการแก้ไข	หลักฐานและเอกสารประกอบ
- กรณีที่กระเบื้องแตก ร้าว หรือหลุด				
- กำหนดจุดบริเวณที่กระเบื้องแตกร้าวหรือหลุดนั้น ให้เป็นจุดอันตราย แสดงตำแหน่งพื้นที่นั้นให้ชัดเจน เช่น ทุ่่นลอย เป็นต้น และห้ามว่ายน้ำเข้าไปบริเวณนั้น	○	- ปัจจุบันยังไม่พบกระเบื้องแตกร้าว/หลุด หรือจุดที่เป็นอันตราย	-	ดังแสดงในรูปที่ 3-15
4.จัดให้มีรางระบายน้ำล้นมีฝาปิดรอบสระว่ายน้ำอยู่ในสภาพดี และไม่มีน้ำล้นออกจากราง	✓	- โครงการจัดให้มีรางระบายน้ำล้นมีฝาปิดรอบสระว่ายน้ำอยู่ในสภาพดี และไม่มีน้ำล้นออกจากราง	-	ดังแสดงในรูปที่ 3-15
5.จัดให้มีป้ายบอกความลึกของสระว่ายน้ำที่สามารถมองเห็นได้อย่างชัดเจน	✓	- โครงการจัดให้มีป้ายบอกความลึกของสระว่ายน้ำที่สามารถมองเห็นได้อย่างชัดเจน	-	ดังแสดงในรูปที่ 3-16
6.จัดให้มีแสงสว่างเพียงพอทั่วบริเวณสระว่ายน้ำเพื่อให้มองเห็นได้ชัดเจน ในกรณีที่มีการเปิดใช้สระในเวลากลางคืน	✓	- โครงการจัดให้มีแสงสว่างเพียงพอทั่วบริเวณสระว่ายน้ำเพื่อให้มองเห็นได้ชัดเจน ในกรณีที่มีการเปิดใช้สระในเวลากลางคืน	-	ดังแสดงในรูปที่ 3-15
7.กำหนดให้มีเจ้าหน้าที่ประจำพื้นที่สระว่ายน้ำเพื่อควบคุม ดูแล และให้ความช่วยเหลือในกรณีเกิดเหตุฉุกเฉิน	✓	- โครงการกำหนดให้มีเจ้าหน้าที่ประจำพื้นที่สระว่ายน้ำเพื่อควบคุม ดูแล และให้ความช่วยเหลือในกรณีเกิดเหตุฉุกเฉิน	-	ดังแสดงในรูปที่ 3-17
8.จัดให้มีอ่างล้างมือ ที่ล้างเท้า และบริเวณล้างตัวก่อนลงสระว่ายน้ำ	✓	- โครงการจัดให้มีอ่างล้างมือ ที่ล้างเท้า และบริเวณล้างตัวก่อนลงสระว่ายน้ำ	-	ดังแสดงในรูปที่ 3-18
9.จัดให้มีห้องน้ำและห้องส้วมแยกจากกันให้บริการในบริเวณสระว่ายน้ำ	✓	- โครงการจัดให้มีห้องน้ำและห้องส้วมแยกจากกันให้บริการในบริเวณสระว่ายน้ำ	-	ดังแสดงในรูปที่ 3-19
10.กำหนดให้มีข้อปฏิบัติสำหรับผู้ที่มาใช้บริการติดไว้ในบริเวณสระว่ายน้ำให้มองเห็นชัดเจน เช่น	✓	- โครงการมีข้อปฏิบัติสำหรับผู้ที่มาใช้บริการติดไว้ในบริเวณสระว่ายน้ำให้มองเห็นชัดเจน	-	ดังแสดงในรูปที่ 3-20

หมายเหตุ ✓ หมายถึง ปฏิบัติตามมาตรการฯ ● หมายถึง มาตรการที่ปฏิบัติผ่านไปแล้ว  
 ✕ หมายถึง ไม่ปฏิบัติตามมาตรการฯ ○ หมายถึง มาตรการที่ยังไม่ถึงเวลาปฏิบัติ  
 - หมายถึง ไม่มีข้อมูล

ตารางที่ 3.2-1 ผลการปฏิบัติตามมาตรการป้องกันและแก้ไขผลกระทบสิ่งแวดล้อม ระยะดำเนินการ (ระหว่างเดือนพฤศจิกายน 2566 – เดือนมิถุนายน 2567)

มาตรการป้องกันและแก้ไขผลกระทบสิ่งแวดล้อม	ผลการปฏิบัติตามมาตรการป้องกันและแก้ไขผลกระทบสิ่งแวดล้อม		ปัญหา อุปสรรค และการแก้ไข	หลักฐานและเอกสารประกอบ
<ul style="list-style-type: none"> <li>- ต้องสวมชุดว่ายน้ำที่สะอาด</li> <li>- ต้องชำระล้างร่างกายก่อนลงสระทุกครั้ง</li> <li>- ผู้ที่เป็นโรคตาแดง โรคผิวหนัง เป็นหวัด หนูน้ำหนวก หรือโรคติดต่ออื่นๆ ห้ามลงเล่นในสระว่ายน้ำ</li> <li>- ห้ามนำสัตว์เลี้ยงเข้ามาในบริเวณสระว่ายน้ำ</li> <li>- ห้ามนำอาหาร และเครื่องดื่ม หรือขวดแก้ว เข้าภายในพื้นที่สระว่ายน้ำ</li> <li>- เด็กอายุต่ำกว่า 10 ปี และเด็กที่ยังว่ายน้ำไม่เป็นต้องมีผู้ปกครองหรือผู้ฝึกสอนคอยดูแล</li> <li>- วิธีการปฐมพยาบาลช่วยคนจมน้ำ</li> </ul>				
11.จัดให้มีการดูแลรักษาเครื่องมือและอุปกรณ์ป้องกันส่วนบุคคลให้อยู่ในสภาพพร้อมใช้งานเสมอ	✓	- โครงการจัดให้มีการดูแลรักษาเครื่องมือและอุปกรณ์ป้องกันส่วนบุคคลให้อยู่ในสภาพพร้อมใช้งานเสมอ	-	ดังแสดงในรูปที่ 3-21
- อุบัติเหตุจากการจมน้ำ				
1.ต้องกำหนดให้มีผู้ดูแลมาด้วย กรณีที่นำเด็กอายุต่ำกว่า 10 ปี และเด็กที่ยังว่ายน้ำไม่เป็นและผู้สูงอายุที่ไม่สามารถดูแลตัวเองได้มาใช้บริการสระว่ายน้ำ	✓	- โครงการกำหนดให้มีผู้ดูแลมาด้วย กรณีที่นำเด็กอายุต่ำกว่า 10 ปี และเด็กที่ยังว่ายน้ำไม่เป็นและผู้สูงอายุที่ไม่สามารถดูแลตัวเองได้มาใช้บริการสระว่ายน้ำ	-	ดังแสดงในรูปที่ 3-20
2.จัดให้มีป้ายบอกระดับความลึกหรือเลขบอกตัวระดับความลึกที่สามารถมองเห็นได้ชัดเจน โดยมีตัวเลขแสดงความลึกเป็นระยะๆ อย่างน้อย 2 ระยะ	✓	- โครงการจัดให้มีป้ายบอกระดับความลึกหรือเลขบอกตัวระดับความลึกที่สามารถมองเห็นได้ชัดเจน โดยมีตัวเลขแสดงความลึกเป็นระยะๆ อย่างน้อย 2 ระยะ	-	ดังแสดงในรูปที่ 3-16

หมายเหตุ ✓ หมายถึง ปฏิบัติตามมาตรการฯ ● หมายถึง มาตรการที่ปฏิบัติผ่านไปแล้ว  
 ✕ หมายถึง ไม่ปฏิบัติตามมาตรการฯ ○ หมายถึง มาตรการที่ยังไม่ถึงเวลาปฏิบัติ  
 - หมายถึง ไม่มีข้อมูล

ตารางที่ 3.2-1 ผลการปฏิบัติตามมาตรการป้องกันและแก้ไขผลกระทบสิ่งแวดล้อม ระยะดำเนินการ (ระหว่างเดือนพฤศจิกายน 2566 – เดือนมิถุนายน 2567)

มาตรการป้องกันและแก้ไขผลกระทบสิ่งแวดล้อม	ผลการปฏิบัติตามมาตรการป้องกันและแก้ไขผลกระทบสิ่งแวดล้อม		ปัญหา อุปสรรค และการแก้ไข	หลักฐานและเอกสารประกอบ
3.จัดให้มีการรักษาความสะอาดของสระว่ายน้ำ อย่างสม่ำเสมอ	✓	- โครงการจัดให้มีการรักษาความสะอาดของสระว่ายน้ำ อย่างสม่ำเสมอ	-	ดังแสดงในรูปที่ 3-15
4.จัดให้มีการทำความสะอาดไม่ให้ขอบสระและทางเดินขอบสระเปียก ลื่น ตลอดระยะเวลาที่เปิดให้บริการในสระว่ายน้ำ	✓	- โครงการจัดให้มีการทำความสะอาดไม่ให้ขอบสระและทางเดิน ขอบสระเปียก ลื่น ตลอดระยะเวลาที่เปิดให้บริการในสระว่ายน้ำ	-	ดังแสดงในรูปที่ 3-15
5.จัดให้มีอุปกรณ์ประจำสระว่ายน้ำ ซึ่งอยู่ในตำแหน่งที่เห็นชัดเจน และนำมาใช้ได้ทันทีโดยอุปกรณ์ที่จัดให้มี ได้แก่ - โฟมช่วยชีวิต อย่างน้อย 2 อัน - ห่วงชูชีพ ขนาดเส้นผ่านศูนย์กลาง 15 นิ้ว หรือทุ่นลอยผูกไว้กับ เชือกยาวไม่น้อยกว่าความกว้างของสระว่ายน้ำ อย่างน้อย 2 อัน - ไม้ช่วยชีวิต หรือวัตถุอื่นใดมีความยาวไม่น้อยกว่า 3.5 เมตร น้ำหนักเบา อย่างน้อย 1 อัน และต้องวางไว้ที่ปลายลู่ส่วนลึกของสระ ว่ายน้ำ - เครื่องช่วยหายใจ สำหรับผู้ใหญ่ และสำหรับเด็ก อย่างละ 1 ชุด - อุปกรณ์ชุดปฐมพยาบาลที่พร้อมใช้งานได้ ตลอดเวลาไว้ประจำ สระว่ายน้ำ และอยู่ในบริเวณที่ใกล้ที่สุด	✓	- โครงการจัดให้มีอุปกรณ์ประจำสระว่ายน้ำ ซึ่งอยู่ในตำแหน่งที่ เห็นชัดเจนและนำมาใช้ได้ทันที	-	ดังแสดงในรูปที่ 3-21
6.ติดป้ายแสดงวิธีการปฐมพยาบาลคนจมน้ำในบริเวณสระว่ายน้ำให้ ชัดเจน	✓	- โครงการมีติดป้ายแสดงวิธีการปฐมพยาบาลคนจมน้ำในบริเวณ สระว่ายน้ำให้ชัดเจน	-	ดังแสดงในรูปที่ 3-22

หมายเหตุ ✓ หมายถึง ปฏิบัติตามมาตรการฯ    ● หมายถึง มาตรการที่ปฏิบัติผ่านไปแล้ว  
 ✕ หมายถึง ไม่ปฏิบัติตามมาตรการฯ    ○ หมายถึง มาตรการที่ยังไม่ถึงเวลาปฏิบัติ  
 - หมายถึง ไม่มีข้อมูล

## ตารางที่ 3.2-1 ผลการปฏิบัติตามมาตรการป้องกันและแก้ไขผลกระทบสิ่งแวดล้อม ระยะดำเนินการ (ระหว่างเดือนพฤศจิกายน 2566 – เดือนมิถุนายน 2567)

มาตรการป้องกันและแก้ไขผลกระทบสิ่งแวดล้อม	ผลการปฏิบัติตามมาตรการป้องกันและแก้ไขผลกระทบสิ่งแวดล้อม		ปัญหา อุปสรรค และการแก้ไข	หลักฐานและเอกสารประกอบ
7.มีอุปกรณ์สื่อสารที่สามารถติดต่อบุคคลหรือสถานที่สำคัญๆ เช่น โรงพยาบาล และสถานีตำรวจ เพื่อขอความช่วยเหลือเมื่อเกิดเหตุฉุกเฉินต่างๆ เช่นเพลิงไหม้ หรือมีคนจมน้ำ และต้องปิดประกาศหมายเลขโทรศัพท์ของสถานที่ดังกล่าวไว้ในที่เห็นได้ชัดเจนและเป็นข้อมูลปัจจุบันอยู่เสมอ	✓	- โครงการมีอุปกรณ์สื่อสารที่สามารถติดต่อบุคคลหรือสถานที่สำคัญๆ	-	-
<b>- คุณภาพน้ำในสระว่ายน้ำ</b>				
1.ต้องดูแลบำรุงรักษาเครื่องกรองน้ำตามระยะเวลาที่สมควรเพื่อให้ทำงานได้เต็มประสิทธิภาพ	✓	- โครงการดูแลบำรุงรักษาเครื่องกรองน้ำตามระยะเวลาที่สมควรเพื่อให้ทำงานได้เต็มประสิทธิภาพ	-	ดังแสดงในรูปที่ 3-23
2.ดำเนินการดูดตะกอน ถ้างตะไคร่ และตกเศษผงสัปดาห์ละ 1 ครั้ง	✓	- โครงการดำเนินการดูดตะกอน ถ้างตะไคร่ และตกเศษผงสัปดาห์ละ 1 ครั้ง	-	ดังแสดงในรูปที่ 3-23
3.จัดให้มีป้ายแสดงกฎข้อปฏิบัติสำหรับผู้ใช้น้ำ โดยมีความอย่างน้อย ดังนี้ - ต้องสวมชุดว่ายน้ำที่สะอาดในการลงใช้สระว่ายน้ำ - จำนวนสูงสุดผู้ใช้น้ำ - ต้องชำระล้างร่างกายก่อนลงใช้สระว่ายน้ำทุกครั้งและห้ามทำสระว่ายน้ำสกปรก - ผู้เป็นโรคตาแดง ผิวน้ำ หวัด หูเป็นน้ำหนองหรือโรคติดต่ออื่นๆ ห้ามใช้สระว่ายน้ำ	✓	- โครงการจัดให้มีป้ายแสดงกฎข้อปฏิบัติสำหรับผู้ใช้น้ำ	-	ดังแสดงในรูปที่ 3-20

หมายเหตุ ✓ หมายถึง ปฏิบัติตามมาตรการฯ ● หมายถึง มาตรการที่ปฏิบัติผ่านไปแล้ว  
 ✕ หมายถึง ไม่ปฏิบัติตามมาตรการฯ ○ หมายถึง มาตรการที่ยังไม่ถึงเวลาปฏิบัติ  
 - หมายถึง ไม่มีข้อมูล

ตารางที่ 3.2-1 ผลการปฏิบัติตามมาตรการป้องกันและแก้ไขผลกระทบสิ่งแวดล้อม ระยะดำเนินการ (ระหว่างเดือนพฤศจิกายน 2566 – เดือนมิถุนายน 2567)

มาตรการป้องกันและแก้ไขผลกระทบสิ่งแวดล้อม	ผลการปฏิบัติตามมาตรการป้องกันและแก้ไขผลกระทบสิ่งแวดล้อม		ปัญหา อุปสรรค และการแก้ไข	หลักฐานและเอกสารประกอบ
4.ตรวจสอบเกี่ยวกับการจัดการสารเคมี การจัดการสิ่งปฏิกูล น้ำเสีย และขยะ การสุขาภิบาลอาหารและน้ำดื่ม การป้องกันควบคุมสัตว์และแมลงนำโรคการดูแลสุขภาพและความปลอดภัยและเหตุรำคาญ ให้สอดคล้องตามคำแนะนำของคณะกรรมการ สาธารณสุข ฉบับที่ 1/2550 เรื่องการควบคุมกิจการสระว่ายน้ำหรือกิจการอื่นๆ ในทำนองเดียวกัน	✓	- โครงการมีตรวจสอบเกี่ยวกับการจัดการสารเคมี ให้สอดคล้องตามคำแนะนำของคณะกรรมการ สาธารณสุข ฉบับที่ 1/2550 เรื่องการควบคุมกิจการสระว่ายน้ำหรือกิจการอื่นๆ ในทำนองเดียวกัน	-	ดังแสดงในรูปที่ 3-24
5.จัดให้มีอุปกรณ์ เครื่องมือสำหรับใช้ทำความสะอาดสระว่ายน้ำได้แก่ เครื่องดูดตะกอนแปรงขัดสระชนิดลวดทองเหลืองและพลาสติกรวมทั้ง ตะแกรงข้อนวัสดุแขวนลอย	✓	- โครงการจัดให้มีอุปกรณ์ เครื่องมือสำหรับใช้ทำความสะอาดสระว่ายน้ำ	-	ดังแสดงในรูปที่ 3-23
6.ดูแลมิให้การนำสัตว์ทุกชนิดเข้าไปในบริเวณสระว่ายน้ำ	✓	- โครงการดูแลมิให้การนำสัตว์ทุกชนิดเข้าไปในบริเวณสระว่ายน้ำ	-	ดังแสดงในรูปที่ 3-20
<b>3.4 การระบายน้ำและการป้องกันน้ำท่วม</b>				
1.จัดให้มีบ่อหน่วงน้ำ ขนาดความจุ 599.40 ลูกบาศก์เมตร จำนวน 1 บ่อ เพื่อควบคุมอัตราการระบายน้ำออกนอกพื้นที่โครงการ	✓	- โครงการจัดให้มีบ่อหน่วงน้ำเพื่อควบคุมอัตราการระบายน้ำออกนอกพื้นที่โครงการ	-	ดังแสดงในรูปที่ 3-25
2.รณรงค์ให้ผู้พักอาศัยใช้น้ำอย่างประหยัดเพื่อลดปริมาณที่ระบายลงสู่ท่อระบายน้ำสาธารณะ	✓	- โครงการมีการรณรงค์ให้ผู้พักอาศัยใช้น้ำอย่างประหยัดเพื่อลดปริมาณที่ระบายลงสู่ท่อระบายน้ำสาธารณะ	-	ดังแสดงในรูปที่ 3-3
3.ดูแลรักษาระบบระบายน้ำ เช่น ตะแกรงดักขยะ รางระบายน้ำ และบ่อหน่วงน้ำ รวมทั้งเครื่องสูบน้ำและอุปกรณ์ต่างๆ ให้มีสภาพดีอยู่เสมอ	✓	- โครงการจัดให้มีการดูแลรักษาระบบระบายน้ำ เช่น ตะแกรงดักขยะ รางระบายน้ำ และบ่อหน่วงน้ำ รวมทั้งเครื่องสูบน้ำและอุปกรณ์ต่างๆ ให้มีสภาพดีอยู่เสมอ	-	ดังแสดงในภาคผนวก ง-2

หมายเหตุ ✓ หมายถึง ปฏิบัติตามมาตรการฯ ● หมายถึง มาตรการที่ปฏิบัติผ่านไปแล้ว  
 ✕ หมายถึง ไม่ปฏิบัติตามมาตรการฯ ○ หมายถึง มาตรการที่ยังไม่ถึงเวลาปฏิบัติ  
 - หมายถึง ไม่มีข้อมูล

ตารางที่ 3.2-1 ผลการปฏิบัติตามมาตรการป้องกันและแก้ไขผลกระทบสิ่งแวดล้อม ระยะดำเนินการ (ระหว่างเดือนพฤศจิกายน 2566 – เดือนมิถุนายน 2567)

มาตรการป้องกันและแก้ไขผลกระทบสิ่งแวดล้อม	ผลการปฏิบัติตามมาตรการป้องกันและแก้ไขผลกระทบสิ่งแวดล้อม		ปัญหา อุปสรรค และการแก้ไข	หลักฐานและเอกสารประกอบ
4.จัดทำสัญลักษณ์ตำแหน่งบ่อหน่วงน้ำ โดยทาสีกับตะแกรงเหล็กของช่องตรวจบ่อหน่วงน้ำ เพื่อความสะดวกของเจ้าหน้าที่ในการซ่อมบำรุง	✗	- โครงการยังไม่ปฏิบัติตามมาตรการฯ ที่กำหนด	- โครงการเพิ่งเปิดดำเนินการอยู่ระหว่างประสานเตรียมดำเนินการ	-
5.หมั่นตรวจสอบท่อระบายน้ำและบ่อกักน้ำเป็นประจำเมื่อมีสิ่งอุดตันที่จากดินตะกอนหรือเศษวัสดุอื่นๆ ให้ดำเนินการทำความสะอาดเก็บมูลฝอยและขุดลอกดินตะกอนที่ตกค้างภายในท่อระบายน้ำ และบ่อกักน้ำออกให้หมด โดยเฉพาะก่อนถึงฤดูฝน	✓	- โครงการมีการตรวจสอบท่อระบายน้ำและบ่อกักน้ำเป็นประจำ ดำเนินการทำความสะอาดเก็บมูลฝอยและขุดลอกดินตะกอนที่ตกค้างภายในท่อระบายน้ำ และบ่อกักน้ำ	-	ดังแสดงในรูปที่ 3-26
6.ให้จัดจ้างบริษัทมากำจัดหนูและแมลงสาบในบ่อหน่วงน้ำเป็นประจำเสมอ	✓	- โครงการมีการจัดจ้างบริษัทมากำจัดหนูและแมลงสาบเป็นประจำเสมอ	-	ดังแสดงในรูปที่ 3-27
<b>3.5 การจัดการมูลฝอย</b>				
1.โครงการจัดให้มีห้องพักมูลฝอยประจำชั้น ซึ่งจะมีเจ้าหน้าที่/แม่บ้านประจำ รับผิดชอบทำความสะอาด/ดูแลความเรียบร้อย	✓	- โครงการจัดให้มีเจ้าหน้าที่/แม่บ้านประจำ รับผิดชอบทำความสะอาด/ดูแลความเรียบร้อย	-	ดังแสดงในรูปที่ 3-28
2.ห้องพักมูลฝอยจะต้องมีประตูปิดมิดชิด.เพื่อป้องกันกลิ่นรบกวนผู้อยู่อาศัย	✓	- โครงการจัดให้มีห้องพักมูลฝอยมีประตูปิดมิดชิด เพื่อป้องกันกลิ่นรบกวนผู้อยู่อาศัย	-	ดังแสดงในรูปที่ 3-29
3.กำหนดให้พนักงานทำความสะอาดดำเนินการขนย้ายมูลฝอยในช่วงเวลา 13.00-14.00 น. ซึ่งคาดว่าจะในช่วงเวลาที่รบกวนผู้พักอาศัยน้อยที่สุด	✓	- โครงการกำหนดให้พนักงานทำความสะอาดดำเนินการขนย้ายมูลฝอยในช่วงเวลาที่รบกวนผู้พักอาศัยน้อยที่สุด	-	ดังแสดงในรูปที่ 3-29

หมายเหตุ ✓ หมายถึง ปฏิบัติตามมาตรการฯ ● หมายถึง มาตรการที่ปฏิบัติผ่านไปแล้ว  
 ✗ หมายถึง ไม่ปฏิบัติตามมาตรการฯ ○ หมายถึง มาตรการที่ยังไม่ถึงเวลาปฏิบัติ  
 - หมายถึง ไม่มีข้อมูล



## ตารางที่ 3.2-1 ผลการปฏิบัติตามมาตรการป้องกันและแก้ไขผลกระทบสิ่งแวดล้อม ระยะดำเนินการ (ระหว่างเดือนพฤศจิกายน 2566 – เดือนมิถุนายน 2567)

มาตรการป้องกันและแก้ไขผลกระทบสิ่งแวดล้อม	ผลการปฏิบัติตามมาตรการป้องกันและแก้ไขผลกระทบสิ่งแวดล้อม	ปัญหา อุปสรรค และการแก้ไข	หลักฐานและเอกสารประกอบ
4.โครงการจัดให้มีอาคารห้องพักมูลฝอยรวมตั้งอยู่ด้านทิศใต้ของโครงการ ขนาดพื้นที่ 41.41 ตารางเมตร สามารถรองรับปริมาณมูลฝอยได้ 34.51 ลูกบาศก์เมตร (ความสูงในการกองเก็บที่ 1.2 เมตร) หรือเทียบเท่าปริมาณมูลฝอยจากโครงการ 3 วัน ( $41.41/13.48=3.07$ )	✓ - โครงการจัดให้มีอาคารห้องพักมูลฝอยรวม สามารถรองรับปริมาณมูลฝอยเทียบเท่าปริมาณมูลฝอยจากโครงการ 3 วัน	-	ดังแสดงในรูปที่ 3-29
5.การเก็บมูลฝอยในถุงต้องไม่ให้มีปริมาณหรือน้ำหนักมากเกินไป โดยบรรจุปริมาณมูลฝอยประมาณ 3 ใน 4 ของถุง	✓ - โครงการเก็บมูลฝอยในถุงต้องไม่ให้มีปริมาณหรือน้ำหนักมากเกินไป	-	ดังแสดงในรูปที่ 3-30
6.ก่อนรวบรวมมูลฝอยจากจุดต่างๆ ไปยังห้องพักมูลฝอยของโครงการ ต้องมัดปากถุงให้แน่นเพื่อป้องกันมูลฝอยกระจัดกระจายและสะดวกต่อการขนย้าย	✓ - โครงการมีกำหนดให้มัดปากถุงให้แน่นเพื่อป้องกันมูลฝอยกระจัดกระจายและสะดวกต่อการขนย้าย	-	ดังแสดงในรูปที่ 3-30
7.จัดให้มีการทำความสะอาดห้องพักมูลฝอยอย่างสม่ำเสมอ สัปดาห์ละ 3-4 ครั้ง (วันเว้นวัน) เพื่อป้องกันการเพาะตัวของเชื้อโรค	✓ - โครงการมีการทำความสะอาดห้องพักมูลฝอยอย่างสม่ำเสมอ เพื่อป้องกันการเพาะตัวของเชื้อโรค	-	ดังแสดงในรูปที่ 3-29
8.ห้องพักมูลฝอยรวมจะต้องมีประตูปิดมิดชิด เพื่อป้องกันกลิ่นรบกวนผู้อยู่อาศัยและชุมชนบริเวณใกล้เคียง โดยเปิดประตูเฉพาะช่วงที่มีการเก็บขนมูลฝอยเท่านั้น	✓ - โครงการห้องพักมูลฝอยรวมจะต้องมีประตูปิดมิดชิด เพื่อป้องกันกลิ่นรบกวนผู้อยู่อาศัยและชุมชนบริเวณใกล้เคียง โดยเปิดประตูเฉพาะช่วงที่มีการเก็บขนมูลฝอยเท่านั้น	-	ดังแสดงในรูปที่ 3-29
9.บริเวณพื้นห้องพักมูลฝอยรวมจะต้องจัดให้มีท่อรวบรวมน้ำจากการล้างห้องพักมูลฝอยเข้าสู่ระบบบำบัดน้ำเสียของโครงการ	✓ - โครงการจัดให้มีท่อรวบรวมน้ำจากการล้างห้องพักมูลฝอยเข้าสู่ระบบบำบัดน้ำเสียของโครงการ	-	ดังแสดงในรูปที่ 3-29
10.จัดให้มีแม่บ้านคอยดูแลรักษาความสะอาดภาชนะรองรับมูลฝอยในส่วนต่างๆ ของโครงการและห้องพักมูลฝอยรวม	✓ - โครงการจัดให้มีแม่บ้านคอยดูแลรักษาความสะอาดภาชนะรองรับมูลฝอยในส่วนต่างๆ ของโครงการและห้องพักมูลฝอยรวม	-	ดังแสดงในรูปที่ 3-28

หมายเหตุ ✓ หมายถึง ปฏิบัติตามมาตรการฯ    ● หมายถึง มาตรการที่ปฏิบัติผ่านไปแล้ว  
 ✕ หมายถึง ไม่ปฏิบัติตามมาตรการฯ    ○ หมายถึง มาตรการที่ยังไม่ถึงเวลาปฏิบัติ  
 - หมายถึง ไม่มีข้อมูล

ตารางที่ 3.2-1 ผลการปฏิบัติตามมาตรการป้องกันและแก้ไขผลกระทบสิ่งแวดล้อม ระยะดำเนินการ (ระหว่างเดือนพฤศจิกายน 2566 – เดือนมิถุนายน 2567)

มาตรการป้องกันและแก้ไขผลกระทบสิ่งแวดล้อม	ผลการปฏิบัติตามมาตรการป้องกันและแก้ไขผลกระทบสิ่งแวดล้อม		ปัญหา อุปสรรค และการแก้ไข	หลักฐานและเอกสารประกอบ
11.จัดให้มีพนักงานขนย้ายมูลฝอยจากห้องพักมูลฝอยมายัง รถเก็บขนมูลฝอย เพื่ออำนวยความสะดวกในการเก็บขนมูลฝอยให้กับเทศบาลตำบลนาจอมเทียน	✓	- โครงการมีพนักงานขนย้ายมูลฝอยจากห้องพักมูลฝอยมายังรถเก็บขนมูลฝอย เพื่ออำนวยความสะดวกในการเก็บขนมูลฝอยให้กับเทศบาลตำบลนาจอมเทียน	-	ดังแสดงในรูปที่ 3-30
12.ติดตามประสานงานการจัดเก็บมูลฝอยของเทศบาลตำบลนาจอมเทียนให้มาเก็บมูลฝอยจากโครงการอย่างสม่ำเสมอทุกวัน มิให้มีการตกค้าง	✓	- โครงการมีการประสานงานการจัดเก็บมูลฝอยของเทศบาลตำบลนาจอมเทียนให้มาเก็บมูลฝอยจากโครงการอย่างสม่ำเสมอทุกวัน	-	ดังแสดงในภาคผนวก ง-3
13.ประสานกับร้านซื้อของเก่าบริเวณใกล้เคียงให้เข้ามารับซื้อมูลฝอยที่สามารถนำกลับมาใช้ได้โดยตรง	✓	- โครงการมีการประสานกับร้านซื้อของเก่าบริเวณใกล้เคียงให้เข้ามารับซื้อมูลฝอยที่สามารถนำกลับมาใช้ได้โดยตรง	-	ดังแสดงในรูปที่ 3-30
14.จัดให้มีการคัดแยกมูลฝอยอันตราย และเก็บรวบรวมไว้ เมื่อมีปริมาณมากพอ โครงการจะติดต่อบริษัทที่ได้รับอนุญาตจากกรมโรงงานอุตสาหกรรมเข้ามารับไปกำจัดทุก 2-3 เดือน หรือตามความเหมาะสมของปริมาณมูลฝอย เพื่อนำไปกำจัดตามหลักวิชาการต่อไป	✓	โครงการจัดให้มีการคัดแยกมูลฝอยอันตราย และเก็บรวบรวมไว้เพื่อนำไปกำจัดตามหลักวิชาการต่อไป	-	-
15.กำหนดให้แม่บ้าน/ผู้ปฏิบัติงานเกี่ยวกับการคัดแยกและเก็บขนมูลฝอย มีการตรวจสุขภาพประจำปี และมีการอบรมความรู้ด้านสุขภาพอนามัยและความปลอดภัยจากการทำงาน	✓	- โครงการกำหนดให้แม่บ้าน/ผู้ปฏิบัติงานเกี่ยวกับการคัดแยกและเก็บขนมูลฝอย มีการใบรับรองแพทย์ และมีการอบรมความรู้ด้านสุขภาพอนามัยและความปลอดภัยจากการทำงาน	-	ดังแสดงในรูปที่ 3-30 ภาคผนวก ง-4 และ ภาคผนวก ง-5
16.กำหนดให้แม่บ้าน/ผู้ปฏิบัติงานเกี่ยวกับการคัดแยกและเก็บขนมูลฝอย ใช้อุปกรณ์ป้องกัน มีผ้าปิดจมูก พร้อมสวมถุงมือขณะปฏิบัติการคัดแยกและเก็บขนมูลฝอย เพื่อป้องกันการสัมผัส มูลฝอยโดยตรง	✓	- โครงการแม่บ้าน/ผู้ปฏิบัติงานเกี่ยวกับการคัดแยกและเก็บขนมูลฝอย ใช้อุปกรณ์ป้องกัน มีผ้าปิดจมูก พร้อมสวมถุงมือขณะปฏิบัติการคัดแยกและเก็บขนมูลฝอย เพื่อป้องกันการสัมผัส มูลฝอยโดยตรง	-	ดังแสดงในรูปที่ 3-28

หมายเหตุ ✓ หมายถึง ปฏิบัติตามมาตรการฯ ● หมายถึง มาตรการที่ปฏิบัติผ่านไปแล้ว  
 ✕ หมายถึง ไม่ปฏิบัติตามมาตรการฯ ○ หมายถึง มาตรการที่ยังไม่ถึงเวลาปฏิบัติ  
 - หมายถึง ไม่มีข้อมูล

ตารางที่ 3.2-1 ผลการปฏิบัติตามมาตรการป้องกันและแก้ไขผลกระทบสิ่งแวดล้อม ระยะดำเนินการ (ระหว่างเดือนพฤศจิกายน 2566 – เดือนมิถุนายน 2567)

มาตรการป้องกันและแก้ไขผลกระทบสิ่งแวดล้อม	ผลการปฏิบัติตามมาตรการป้องกันและแก้ไขผลกระทบสิ่งแวดล้อม		ปัญหา อุปสรรค และการแก้ไข	หลักฐานและเอกสารประกอบ
17.โครงการต้องใช้ผลิตภัณฑ์ที่มีอายุการใช้งานยาวนาน เช่นหลอดไฟที่มีอายุการใช้งานนานๆ หรือเครื่องมือเครื่องใช้ที่อยู่ในสภาพที่ดี เพื่อที่โครงการจะสามารถลดปริมาณมูลฝอยจากผลิตภัณฑ์ที่หมดอายุการใช้งาน	✓	- โครงการใช้ผลิตภัณฑ์ที่มีอายุการใช้งานยาวนาน เช่นหลอดไฟที่มีอายุการใช้งานนานๆ หรือเครื่องมือเครื่องใช้ที่อยู่ในสภาพที่ดี เพื่อที่โครงการจะสามารถลดปริมาณมูลฝอยจากผลิตภัณฑ์ที่หมดอายุการใช้งาน	-	-
18.ติดป้ายระบุเวลาเก็บขนมูลฝอยและแจ้งแม่บ้านให้นำมูลฝอยมาไว้ยังห้องพักมูลฝอยรวมให้สัมพันธ์กับการเข้ามาเก็บขนมูลฝอยของเทศบาลตำบลนาจอมเทียน เพื่อความสะดวกและรวดเร็วในการทำงาน	✓	- โครงการกำหนดช่วงเวลาเก็บขนมูลฝอยและแจ้งแม่บ้านให้นำมูลฝอยมาไว้ยังห้องพักมูลฝอยรวมให้สัมพันธ์กับการเข้ามาเก็บขนมูลฝอยของเทศบาลตำบลนาจอมเทียน	-	-
19.จัดให้มีเจ้าหน้าที่คอยอำนวยความสะดวกด้านการจราจรให้กับรถเก็บขนมูลฝอยของเทศบาลตำบลนาจอมเทียน พร้อมติดไฟส่องสว่างเพื่อช่วยในการมองเห็นขณะทำงาน	✓	- โครงการจัดให้มีเจ้าหน้าที่คอยอำนวยความสะดวกด้านการจราจรให้กับรถเก็บขนมูลฝอยของเทศบาลตำบลนาจอมเทียน	-	ดังแสดงในรูปที่ 3-8
20.จัดทำป้ายประชาสัมพันธ์ที่มีข้อความเชิญชวนให้ลดปริมาณมูลฝอยติดไว้บริเวณโถงลิฟต์หรือโถงทางเดินหรือบริเวณอื่นๆ ที่สามารถมองเห็นได้อย่างชัดเจนโดยมีตัวอย่างข้อความ ต่อไปนี้ - ซ่อมแซมสิ่งของที่ชำรุดให้อยู่ในสภาพที่ดี สามารถใช้งานได้นานเพื่อลดปริมาณการทิ้งมูลฝอย - เลือกใช้ภาชนะบรรจุที่สามารถล้างและนำกลับมาใช้ได้ใหม่แทนการใช้พลาสติกหรือกล่องโฟมบรรจุอาหาร - เลือกใช้ผลิตภัณฑ์ชนิดเติม (Refill) เพื่อลดปริมาณภาชนะบรรจุ	✓	- โครงการจัดให้มีป้ายประชาสัมพันธ์ที่มีข้อความเชิญชวนให้ลดปริมาณมูลฝอยติดไว้บริเวณโถงลิฟต์หรือโถงทางเดิน	-	ดังแสดงในรูปที่ 3-3

หมายเหตุ ✓ หมายถึง ปฏิบัติตามมาตรการฯ ● หมายถึง มาตรการที่ปฏิบัติผ่านไปแล้ว  
 ✕ หมายถึง ไม่ปฏิบัติตามมาตรการฯ ○ หมายถึง มาตรการที่ยังไม่ถึงเวลาปฏิบัติ  
 - หมายถึง ไม่มีข้อมูล

ตารางที่ 3.2-1 ผลการปฏิบัติตามมาตรการป้องกันและแก้ไขผลกระทบสิ่งแวดล้อม ระยะดำเนินการ (ระหว่างเดือนพฤศจิกายน 2566 – เดือนมิถุนายน 2567)

มาตรการป้องกันและแก้ไขผลกระทบสิ่งแวดล้อม	ผลการปฏิบัติตามมาตรการป้องกันและแก้ไขผลกระทบสิ่งแวดล้อม		ปัญหา อุปสรรค และการแก้ไข	หลักฐานและเอกสารประกอบ
21.จัดทำแผนพับประชาสัมพันธ์ให้ความรู้เรื่องการคัดแยกมูลฝอยแต่ละประเภท ได้แก่ มูลฝอยย่อยสลายได้ มูลฝอยทั่วไป มูลฝอยอันตราย และมูลฝอยรีไซเคิล เพื่อให้สามารถแยกมูลฝอยแต่ละประเภทได้อย่างถูกต้องไม่ทิ้งปะปนกัน	✓	- โครงการมีการประชาสัมพันธ์ให้ความรู้เรื่องการคัดแยกมูลฝอยแต่ละประเภท ได้แก่ มูลฝอยย่อยสลายได้ มูลฝอยทั่วไป มูลฝอยอันตราย และมูลฝอยรีไซเคิล เพื่อให้สามารถแยกมูลฝอยแต่ละประเภทได้อย่างถูกต้องไม่ทิ้งปะปนกัน	-	ดังแสดงในรูปที่ 3-3
<b>มาตรการการจัดการมูลฝอยย่อยสลายได้หรือขยะอินทรีย์เพื่อนำไปเป็นปุ๋ยอินทรีย์ โดยมีรายละเอียด ดังนี้</b>				
1.ติดป้ายรณรงค์และประชาสัมพันธ์ ให้ความรู้ชนิดหรือประเภทของมูลฝอยที่ย่อยสลายได้ที่ควรทิ้งลงในถังรองรับมูลฝอยย่อยสลายได้ เช่น เศษอาหาร ส่วนของผักและผลไม้ที่เหลือใช้ กระดุกสัตว์ เปลือกไข่ พืชและวัชพืชจากสวน เป็นต้น บริเวณบอร์ดประชาสัมพันธ์ ลิฟต์โดยสาร และหน้าห้องพักมูลฝอยประจำชั้น	✓	- โครงการมีการรณรงค์และประชาสัมพันธ์บริเวณบอร์ดประชาสัมพันธ์ ให้ความรู้ชนิดหรือประเภทของมูลฝอยที่ย่อยสลายได้ที่ควรทิ้งลงในถังรองรับมูลฝอยย่อยสลายได้ เช่น เศษอาหาร ส่วนของผักและผลไม้ที่เหลือใช้ กระดุกสัตว์ เปลือกไข่ พืชและวัชพืชจากสวน เป็นต้น	-	ดังแสดงในรูปที่ 3-3
2.ติดป้ายรณรงค์ขอความร่วมมือให้ผู้พักอาศัยแยกของเหลว เช่น น้ำแกงออกจากมูลฝอยย่อยสลายได้ก่อนทิ้งลงถังรองรับมูลฝอยย่อยสลายได้ บริเวณบอร์ดประชาสัมพันธ์ และลิฟต์โดยสาร	✓	- โครงการมีการรณรงค์ขอความร่วมมือให้ผู้พักอาศัยแยกของเหลว เช่น น้ำแกงออกจากมูลฝอยย่อยสลายได้ก่อนทิ้งลงถังรองรับมูลฝอยย่อยสลายได้ บริเวณบอร์ดประชาสัมพันธ์	-	ดังแสดงในรูปที่ 3-3
3.จัดให้มีพนักงานที่รับผิดชอบขนย้ายมูลฝอยย่อยสลายได้จากห้องพักมูลฝอยรวม ไปสถานที่ทำปุ๋ยหมักอินทรีย์ และขนย้ายโดยใช้ผ้าใบคลุมให้มิดชิด เพื่อป้องกันทัศนียภาพอันอุจาดต่อผู้พักอาศัยและผู้พบเห็น	✗	- โครงการยังไม่ปฏิบัติตามมาตรการฯ ที่กำหนด	-	-

หมายเหตุ ✓ หมายถึง ปฏิบัติตามมาตรการฯ ● หมายถึง มาตรการที่ปฏิบัติผ่านไปแล้ว  
 ✗ หมายถึง ไม่ปฏิบัติตามมาตรการฯ ○ หมายถึง มาตรการที่ยังไม่ถึงเวลาปฏิบัติ  
 - หมายถึง ไม่มีข้อมูล

ตารางที่ 3.2-1 ผลการปฏิบัติตามมาตรการป้องกันและแก้ไขผลกระทบสิ่งแวดล้อม ระยะดำเนินการ (ระหว่างเดือนพฤศจิกายน 2566 – เดือนมิถุนายน 2567)

มาตรการป้องกันและแก้ไขผลกระทบสิ่งแวดล้อม	ผลการปฏิบัติตามมาตรการป้องกันและแก้ไขผลกระทบสิ่งแวดล้อม		ปัญหา อุปสรรค และการแก้ไข	หลักฐานและเอกสารประกอบ
4.จัดให้มีการนำปุ๋ยที่ได้จากการหมักมูลฝอยอินทรีย์ไปบำรุงดินและต้นไม้บริเวณพื้นที่สีเขียวภายในโครงการ	✗	- โครงการยังไม่มีการทำปุ๋ยหมักอินทรีย์จากมูลฝอยย่อยสลายได้	-	-
<b>3.6 การใช้ไฟฟ้า</b>				
1.แนะนำและรณรงค์ให้ผู้พักอาศัยใช้ไฟฟ้าอย่างประหยัด โดย - ปิดสวิตซ์ไฟและเครื่องใช้ไฟฟ้าทุกชนิดเมื่อเลิกใช้งาน - เลือกซื้อเครื่องใช้ไฟฟ้าที่ได้มาตรฐานเบอร์ 5 - ใช้หลอดไฟและบัลลาสต์ประหยัดไฟ - หมั่นทำความสะอาดหลอดไฟเพื่อเพิ่มแสงสว่างโดยไม่ต้องใช้พลังงานมากขึ้น - ใช้หลอดไฟที่มีวัตต์ต่ำ สำหรับบริเวณที่จำเป็นต้องเปิดทิ้งไว้ทั้งคืน	✓	- โครงการมีการรณรงค์ให้ผู้พักอาศัยใช้ไฟฟ้าอย่างประหยัด	-	ดังแสดงในรูปที่ 3-3
2.การจ่ายไฟฟ้าและพลังงาน สำหรับขับเคลื่อนอุปกรณ์ ต้องเป็นไปตามกฎวงจรไฟฟ้าที่ถูกต้อง	✓	- โครงการมีการจ่ายไฟฟ้าและพลังงาน สำหรับขับเคลื่อนอุปกรณ์ ต้องเป็นไปตามกฎวงจรไฟฟ้าที่ถูกต้อง	-	ดังแสดงในรูปที่ 3-31
3.จัดให้มีเจ้าหน้าที่จัดบันทึกสถิติการใช้ไฟฟ้าทุกเดือนและจัดทำป้ายที่ทางเข้า-ออกของโครงการเพื่อบอกสถิติการใช้ไฟฟ้าทุกเดือน ซึ่งเป็นการเตือนให้มีการประหยัดไฟฟ้ามากขึ้น	✓	- โครงการมีสถิติการใช้ไฟฟ้า	-	ดังแสดงในภาคผนวก ง-6
4.ติดตั้งหม้อแปลงไฟฟ้าของโครงการแยกต่างหากจากหม้อแปลงไฟฟ้าของชุมชน เพื่อป้องกันไฟฟ้าตก อันเนื่องจากไฟฟ้าไม่เพียงพอกับชุมชนข้างเคียง	✓	- โครงการติดตั้งหม้อแปลงไฟฟ้าของโครงการแยกต่างหากจากหม้อแปลงไฟฟ้าของชุมชน	-	ดังแสดงในรูปที่ 3-32

หมายเหตุ ✓ หมายถึง ปฏิบัติตามมาตรการฯ ● หมายถึง มาตรการที่ปฏิบัติผ่านไปแล้ว  
✗ หมายถึง ไม่ปฏิบัติตามมาตรการฯ ○ หมายถึง มาตรการที่ยังไม่ถึงเวลาปฏิบัติ  
- หมายถึง ไม่มีข้อมูล

ตารางที่ 3.2-1 ผลการปฏิบัติตามมาตรการป้องกันและแก้ไขผลกระทบสิ่งแวดล้อม ระยะดำเนินการ (ระหว่างเดือนพฤศจิกายน 2566 – เดือนมิถุนายน 2567)

มาตรการป้องกันและแก้ไขผลกระทบสิ่งแวดล้อม	ผลการปฏิบัติตามมาตรการป้องกันและแก้ไขผลกระทบสิ่งแวดล้อม		ปัญหา อุปสรรค และการแก้ไข	หลักฐานและเอกสารประกอบ
5.ตรวจสอบการทำงานของหม้อแปลงไฟฟ้าและอุปกรณ์ ให้อยู่ในสภาพดีอยู่เสมอตามคู่มือของผู้ผลิต	✓	- โครงการมีการตรวจสอบการทำงานของหม้อแปลงไฟฟ้าและอุปกรณ์ ให้อยู่ในสภาพดีอยู่เสมอตามคู่มือของผู้ผลิต	-	ดังแสดงในรูปที่ 3-32
6.จัดให้มีเจ้าหน้าที่โครงการเข้ารับการอบรมความรู้เกี่ยวกับการใช้งานหม้อแปลงไฟฟ้าของโครงการ เพื่ออยู่ประจำในการดูแลและบำรุงรักษาระบบ ตลอดระยะดำเนินการ	✓	- จัดให้มีเจ้าหน้าที่โครงการเข้ารับการอบรมความรู้เกี่ยวกับการใช้งานหม้อแปลงไฟฟ้าของโครงการ เพื่ออยู่ประจำในการดูแลและบำรุงรักษาระบบ ตลอดระยะดำเนินการ	-	ดังแสดงในรูปที่ 3-32
7.ติดป้ายเตือนแสดงข้อความ “อันตรายไฟฟ้าแรงสูง” และ “เฉพาะเจ้าหน้าที่ที่เกี่ยวข้องเท่านั้น” ให้เห็นชัดเจน โดยติดตั้งไว้บริเวณหน้าห้องเครื่องกำเนิดไฟฟ้าและห้องไฟฟ้า	✓	- โครงการติดป้ายเตือนแสดงข้อความ “อันตรายไฟฟ้าแรงสูง” และ “เฉพาะเจ้าหน้าที่ที่เกี่ยวข้องเท่านั้น” ให้เห็นชัดเจน โดยติดตั้งไว้บริเวณหน้าห้องเครื่องกำเนิดไฟฟ้าและห้องไฟฟ้า	-	ดังแสดงในรูปที่ 3-32
<b>3.7 การอนุรักษ์พลังงาน</b>				
<b>การอนุรักษ์พลังงานไฟฟ้าของเจ้าของโครงการ</b>				
- โครงการมีการออกแบบเพื่อการอนุรักษ์พลังงานตามกฎหมายที่กำหนดประเภท หรือขนาดของอาคาร และมาตรฐาน หลักเกณฑ์ และวิธีการในการออกแบบอาคารเพื่อการอนุรักษ์พลังงาน พ.ศ.2563	●	- โครงการก่อสร้างอาคารโครงการตามที่กำหนดในแบบแปลนขออนุญาต	-	ดังแสดงในรูปที่ 3-33
- การใช้กระจกในห้องพักต่างๆ เพื่อเป็นช่องรับแสงจากธรรมชาติ จะเลือกใช้กระจกใสตัดแสง คุณสมบัติในการดูดซับพลังงานความร้อนต่ำ และมีการสะท้อนแสงน้อยเพื่อลดความร้อนที่จะเข้ามาในตัวอาคาร แต่ในทางกลับกันช่องแสงนี้จะช่วยลดการใช้แสงจากไฟฟ้า	✓	- โครงการใช้กระจกในห้องพักต่างๆ เพื่อเป็นช่องรับแสงจากธรรมชาติ จะเลือกใช้กระจกใสตัดแสง คุณสมบัติในการดูดซับพลังงานความร้อนต่ำ และมีการสะท้อนแสงน้อยเพื่อลดความร้อนที่จะเข้ามาในตัวอาคาร แต่ในทางกลับกันช่องแสงนี้จะช่วยลดการใช้แสงจากไฟฟ้า	-	ดังแสดงในรูปที่ 3-33

หมายเหตุ ✓ หมายถึง ปฏิบัติตามมาตรการฯ ● หมายถึง มาตรการที่ปฏิบัติผ่านไปแล้ว  
 ✕ หมายถึง ไม่ปฏิบัติตามมาตรการฯ ○ หมายถึง มาตรการที่ยังไม่ถึงเวลาปฏิบัติ  
 - หมายถึง ไม่มีข้อมูล

ตารางที่ 3.2-1 ผลการปฏิบัติตามมาตรการป้องกันและแก้ไขผลกระทบสิ่งแวดล้อม ระยะดำเนินการ (ระหว่างเดือนพฤศจิกายน 2566 – เดือนมิถุนายน 2567)

มาตรการป้องกันและแก้ไขผลกระทบสิ่งแวดล้อม	ผลการปฏิบัติตามมาตรการป้องกันและแก้ไขผลกระทบสิ่งแวดล้อม	ปัญหา อุปสรรค และการแก้ไข	หลักฐานและเอกสารประกอบ
- ในขั้นตอนการออกแบบและจัดวางผังห้อง โครงการได้จัดให้ส่วนของห้องรับแขกหรือห้องนอนอยู่ภายนอกเพื่อให้อากาศและแสงแดดถ่ายเทได้สะดวก นอกจากนี้ยังเป็นการลดการใช้พลังงานจากระบบเครื่องปรับอากาศที่ติดตั้งในส่วนของห้องพักอาศัย	● - โครงการมีการจัดวางผังห้องเพื่อให้อากาศและแสงแดดถ่ายเทได้สะดวก ลดการใช้พลังงานจากระบบเครื่องปรับอากาศที่ติดตั้งในส่วนของห้องพักอาศัย	-	ดังแสดงในรูปที่ 3-33
- การเลือกวัสดุตกแต่งอาคาร การทาสีตัวอาคารด้วยสีโทนขาวอ่อนบริเวณส่วนที่เป็นคอนกรีตเพื่อสะท้อนแสงที่ดีและทาสีภายในอาคารเพื่อให้ห้องสว่างได้มากขึ้น	✓ - โครงการมีการเลือกวัสดุตกแต่งอาคาร การทาสีตัวอาคารด้วยสีโทนขาวอ่อนบริเวณส่วนที่เป็นคอนกรีตเพื่อสะท้อนแสงที่ดีและทาสีภายในอาคารเพื่อให้ห้องสว่างได้มากขึ้น	-	ดังแสดงในรูปที่ 3-33
- การเลือกระบบระบายอากาศ ระบบปรับอากาศที่เหมาะสม และการรักษาอุณหภูมิอาคารให้อยู่ในระดับที่เหมาะสม มีมาตรการดังนี้ 1) ตัวอาคารจะได้รับการออกแบบให้แต่ละชั้นมีพื้นที่เปิดโล่งรับแสงสว่างจากภายนอก รวมถึงจัดให้มีการระบายอากาศโดยวิธีธรรมชาติให้มากที่สุด เพื่อลดการใช้พลังงานไฟฟ้าสำหรับการใช้แสงสว่างในอาคารและเครื่องปรับอากาศให้มากที่สุด 2) การออกแบบอาคารและระบบปรับอากาศให้เหมาะสม และการเลือกใช้อุปกรณ์และเครื่องใช้ไฟฟ้าต่างๆ เป็นแบบประหยัดไฟเบอร์ 5 โดยเฉพาะการเลือกเครื่องปรับอากาศให้มีค่าสัมประสิทธิ์ในการทำงาน (COP) หรืออัตราส่วนประสิทธิภาพพลังงาน (EER) สูง และต้องให้	● - โครงการออกแบบให้ตัวอาคารจะได้รับการออกแบบให้แต่ละชั้นมีพื้นที่เปิดโล่งรับแสงสว่างจากภายนอก รวมถึงจัดให้มีการระบายอากาศโดยวิธีธรรมชาติให้มากที่สุด เพื่อลดการใช้พลังงานไฟฟ้าสำหรับการใช้แสงสว่างในอาคารและเครื่องปรับอากาศให้มากที่สุด	-	ดังแสดงในรูปที่ 3-33

หมายเหตุ ✓ หมายถึง ปฏิบัติตามมาตรการฯ ● หมายถึง มาตรการที่ปฏิบัติผ่านไปแล้ว  
 ✕ หมายถึง ไม่ปฏิบัติตามมาตรการฯ ○ หมายถึง มาตรการที่ยังไม่ถึงเวลาปฏิบัติ  
 - หมายถึง ไม่มีข้อมูล

ตารางที่ 3.2-1 ผลการปฏิบัติตามมาตรการป้องกันและแก้ไขผลกระทบสิ่งแวดล้อม ระยะดำเนินการ (ระหว่างเดือนพฤศจิกายน 2566 – เดือนมิถุนายน 2567)

มาตรการป้องกันและแก้ไขผลกระทบสิ่งแวดล้อม	ผลการปฏิบัติตามมาตรการป้องกันและแก้ไขผลกระทบสิ่งแวดล้อม		ปัญหา อุปสรรค และการแก้ไข	หลักฐานและเอกสารประกอบ
<p>สอดคล้องเหมาะสมกับค่าการออกแบบและลักษณะการใช้งานเพื่อลดการใช้พลังงานไฟฟ้าลง</p> <p>3) ควบคุมอุณหภูมิที่พอเหมาะกับความสบาย (25°C)</p> <p>4) ตรวจสอบอุดรอยรั่วผนัง ฝ้าเพดาน ประตู หน้าต่าง หรืออื่นๆ</p> <p>5) หลีกเลี่ยงการเก็บเอกสารหรือวัสดุอื่นใดที่ไม่จำเป็นต้องใช้งานในพื้นที่ที่ใช้ระบบปรับอากาศเพื่อลดการสูญเสียการใช้พลังงานในการปรับอากาศภายในอาคาร</p> <p>6) ทดสอบและปรับแต่งระบบให้สมบูรณ์อยู่เสมอตามหมยกำหนดการที่ติดตั้งตลอดอายุการใช้งานของระบบ อย่างเช่น 1-2 ครั้ง/ปี</p>				
- การใช้แสงสว่างภายในอาคารอย่างมีประสิทธิภาพมีมาตรการดังนี้				
1) ออกแบบระบบแสงสว่างภายในอาคาร โครงการได้ใช้หลอดไฟประหยัดพลังงาน (LED) ทั้งโครงการ	✓	- โครงการได้ใช้หลอดไฟประหยัดพลังงาน (LED)		ดังแสดงในรูปที่ 3-34
มาตรการด้านการอนุรักษ์พลังงานที่ผู้พักอาศัยปฏิบัติ				
<p>ส่งเสริมการประชาสัมพันธ์มาตรการประหยัดไฟฟ้าร่วมกับมาตรการอนุรักษ์พลังงานอื่นๆ ให้แก่ผู้พักอาศัยและพนักงาน ได้แก่</p> <p>- ปิดเครื่องใช้ไฟฟ้าทุกครั้งเมื่อออกจากห้องพัก</p> <p>- ถอดปลั๊กเครื่องใช้ไฟฟ้าหลังใช้งาน</p>	✓	- โครงการมีการส่งเสริมการประชาสัมพันธ์มาตรการประหยัดไฟฟ้าร่วมกับมาตรการอนุรักษ์พลังงานอื่นๆ ให้แก่ผู้พักอาศัยและพนักงาน		ดังแสดงในรูปที่ 3-3

หมายเหตุ ✓ หมายถึง ปฏิบัติตามมาตรการฯ ● หมายถึง มาตรการที่ปฏิบัติผ่านไปแล้ว  
 ✕ หมายถึง ไม่ปฏิบัติตามมาตรการฯ ○ หมายถึง มาตรการที่ยังไม่ถึงเวลาปฏิบัติ  
 - หมายถึง ไม่มีข้อมูล



## ตารางที่ 3.2-1 ผลการปฏิบัติตามมาตรการป้องกันและแก้ไขผลกระทบสิ่งแวดล้อม ระยะดำเนินการ (ระหว่างเดือนพฤศจิกายน 2566 – เดือนมิถุนายน 2567)

มาตรการป้องกันและแก้ไขผลกระทบสิ่งแวดล้อม	ผลการปฏิบัติตามมาตรการป้องกันและแก้ไขผลกระทบสิ่งแวดล้อม		ปัญหา อุปสรรค และการแก้ไข	หลักฐานและเอกสารประกอบ
<ul style="list-style-type: none"> <li>- การเปิด/ปิด เครื่องปรับอากาศภายในห้องพักเมื่อไม่ได้ใช้งาน</li> <li>- ติดป้ายแนะนำวิธีการใช้เครื่องไฟฟ้าให้ถูกต้อง โดยเฉพาะการตั้งอุณหภูมิเครื่องปรับอากาศภายในห้องพักให้เหมาะสมประมาณ 25 องศาเซลเซียส</li> <li>- ขึ้น-ลง ชั้นเดียวควรใช้บันไดแทนการใช้ลิฟท์</li> <li>- ปิดก๊อกน้ำให้สนิท ไม่ปล่อยให้น้ำไหลทิ้ง</li> <li>- หมั่นดูแลทำความสะอาดเครื่องฟุ้งละอองหรือบำรุงรักษาอุปกรณ์ไฟฟ้าแสงสว่าง และเครื่องปรับอากาศอย่างต่อเนื่องและสม่ำเสมอ</li> </ul>				
<b>3.8 ระบบปรับอากาศและระบบระบายอากาศ</b>				
1. ดูแลตรวจสอบอุปกรณ์ที่ใช้ระบายอากาศให้สามารถใช้งานได้อยู่เสมอโดยจะตรวจสอบช่องเปิดต่างๆ มิให้มีสิ่งกีดขวางกั้นการระบายอากาศ	✓	- โครงการมีการดูแลตรวจสอบอุปกรณ์ที่ใช้ระบายอากาศให้สามารถใช้งานได้อยู่เสมอโดยจะตรวจสอบช่องเปิดต่างๆ มิให้มีสิ่งกีดขวางกั้นการระบายอากาศ	-	ดังแสดงในภาคผนวก ง-7
2. ติดตั้งป้ายห้ามติดเครื่องยนต์ทิ้งไว้ภายในบริเวณที่จอดรถให้สามารถสังเกตได้อย่างชัดเจนและทั่วถึง	✓	- โครงการมีการติดตั้งป้ายห้ามติดเครื่องยนต์ทิ้งไว้ภายในบริเวณที่จอดรถให้สามารถสังเกตได้อย่างชัดเจนและทั่วถึง	-	ดังแสดงในรูปที่ 3-6

หมายเหตุ ✓ หมายถึง ปฏิบัติตามมาตรการฯ    ● หมายถึง มาตรการที่ปฏิบัติผ่านไปแล้ว  
 ✕ หมายถึง ไม่ปฏิบัติตามมาตรการฯ    ○ หมายถึง มาตรการที่ยังไม่ถึงเวลาปฏิบัติ  
 - หมายถึง ไม่มีข้อมูล

ตารางที่ 3.2-1 ผลการปฏิบัติตามมาตรการป้องกันและแก้ไขผลกระทบสิ่งแวดล้อม ระยะดำเนินการ (ระหว่างเดือนพฤศจิกายน 2566 – เดือนมิถุนายน 2567)

มาตรการป้องกันและแก้ไขผลกระทบสิ่งแวดล้อม	ผลการปฏิบัติตามมาตรการป้องกันและแก้ไขผลกระทบสิ่งแวดล้อม	ปัญหา อุปสรรค และการแก้ไข	หลักฐานและเอกสารประกอบ
<b>3.9 การป้องกันอัคคีภัย</b>			
<p>1.จัดให้มีระบบป้องกันและเตือนอัคคีภัยสำหรับอาคารพักอาศัย โดยสามารถสรุปรายละเอียดได้ดังนี้</p> <ul style="list-style-type: none"> <li>- แผงควบคุมระบบเตือนเพลิงไหม้ (Fire Alarm Control Panel) ทำหน้าที่เป็นจุดศูนย์รวมการรับ-ส่งสัญญาณตรวจรับ โดยเมื่ออุปกรณ์ชุดแจ้งเหตุที่ติดตั้งไว้เริ่มทำงาน จะส่งสัญญาณไปยังแผงควบคุม เพื่อให้เจ้าหน้าที่ในห้องควบคุมตรวจสอบ และหากเป็นเหตุเพลิงไหม้ก็จะส่งสัญญาณแจ้งเหตุให้ทราบทั่วทั้งอาคาร</li> <li>- ชุดกดแจ้งเหตุแบบใช้มือ (Manual Station) พร้อมสัญญาณเสียง (Fire Alarm Bell) ติดตั้งบริเวณบันไดหนีไฟและทางเดินแต่ละชั้นของอาคาร</li> <li>- เครื่องตรวจจับควัน (Smoke Detector) เป็นตัวรับกลุ่มควันที่เกิดจากเพลิงไหม้ภายในอาคาร และส่งสัญญาณไปยังแผงควบคุม เพื่อให้เจ้าหน้าที่ในห้องควบคุมทราบ และส่งสัญญาณแจ้งเหตุให้ทราบทั่วทั้งอาคาร เช่น ภายในห้องชุดพักอาศัยทุกห้อง สำนักงานนิติบุคคล โถงต้อนรับ ห้องเครื่องลิฟต์ ห้องเครื่องปั๊มน้ำ ห้องงานระบบไฟฟ้า ห้องพักมูลฝอยประจำชั้น ห้องพักมูลฝอยรวม โถงลิฟต์ ทางเดิน และบันได เป็นต้น</li> </ul>	<p>✓</p> <ul style="list-style-type: none"> <li>- โครงการจัดให้มีระบบป้องกันและเตือนอัคคีภัยสำหรับอาคารพักอาศัย โดยสามารถสรุปรายละเอียดได้แก่</li> <li>- แผงควบคุมระบบเตือนเพลิงไหม้ (Fire Alarm Control Panel)</li> <li>- ชุดกดแจ้งเหตุแบบใช้มือ (Manual Station) พร้อมสัญญาณเสียง (Fire Alarm Bell)</li> <li>- เครื่องตรวจจับควัน (Smoke Detector)</li> <li>- ไฟฉุกเฉินอัตโนมัติชนิดแบตเตอรี่แห้ง (Emergency Light)</li> <li>- ตู้เก็บสายฉีดน้ำดับเพลิงพร้อมอุปกรณ์ (Fire Hose Cabinet: FHC)</li> <li>- ป้ายบอกชั้น และป้ายบอกทางหนีไฟ</li> <li>- ไฟฉุกเฉินอัตโนมัติชนิดแบตเตอรี่แห้ง</li> <li>- ระบบหัวกระจายน้ำดับเพลิงอัตโนมัติ (Sprinkler System)</li> <li>- บันไดหนีไฟ</li> </ul>	-	<p>ดังแสดงในรูปที่ 3-35</p>

หมายเหตุ ✓ หมายถึง ปฏิบัติตามมาตรการฯ ● หมายถึง มาตรการที่ปฏิบัติผ่านไปแล้ว  
 ✕ หมายถึง ไม่ปฏิบัติตามมาตรการฯ ○ หมายถึง มาตรการที่ยังไม่ถึงเวลาปฏิบัติ  
 - หมายถึง ไม่มีข้อมูล

ตารางที่ 3.2-1 ผลการปฏิบัติตามมาตรการป้องกันและแก้ไขผลกระทบสิ่งแวดล้อม ระยะดำเนินการ (ระหว่างเดือนพฤศจิกายน 2566 – เดือนมิถุนายน 2567)

มาตรการป้องกันและแก้ไขผลกระทบสิ่งแวดล้อม	ผลการปฏิบัติตามมาตรการป้องกันและแก้ไขผลกระทบสิ่งแวดล้อม	ปัญหา อุปสรรค และการแก้ไข	หลักฐานและเอกสารประกอบ
<p>- ไฟฉุกเฉินอัตโนมัติชนิดแบตเตอรี่แห่ง (Emergency Light) สามารถสำรองไฟได้นาน 2 ชั่วโมง ติดตั้งบริเวณบันไดหลัก บันไดหนีไฟ โถงทางเดิน และโถงลิฟต์ทุกชั้น</p> <p>- ตู้เก็บสายฉีดน้ำดับเพลิงพร้อมอุปกรณ์ (Fire Hose Cabinet: FHC) ติดตั้งไว้ทุกชั้นของอาคาร โดยภายในตู้ประกอบด้วย สายฉีดน้ำดับเพลิง ขนาดเส้นผ่านศูนย์กลาง 25 มิลลิเมตร ยาว 30 เมตร หัวต่อสายฉีดน้ำดับเพลิงชนิดหัวต่อสวมเร็ว ขนาดเส้นผ่านศูนย์กลาง 65 มิลลิเมตร และถังดับเพลิงมือถือ ชนิดผงเคมีแห้ง ขนาด 10 ปอนด์ (4.5 กิโลกรัม) โดยติดตั้งจำนวน 2-3 จุด/ชั้น บริเวณทางเดินและบริเวณด้านหน้าโถงลิฟต์บริการ</p> <p>- ป้ายบอกชั้น และป้ายบอกทางหนีไฟ ติดตั้งป้ายบอกทางหนีไฟ ซึ่งจะแสดงให้เห็นได้ชัดเจนป้ายบอกทางหนีไฟจะใช้คำว่า “Exit ทางออก” และ “Fire Exit ทางหนีไฟ” ตัวอักษรสูงไม่น้อยกว่า 10 เซนติเมตร และมีไฟแสงสว่างให้เห็นเด่นชัดตลอดเวลาทั้งภาวะปกติและภาวะฉุกเฉิน ซึ่งจะติดตั้งไว้ที่บริเวณทางเข้า-ออก บันไดหนีไฟ โถงลิฟต์ และทางเดิน</p> <p>- ไฟฉุกเฉินอัตโนมัติชนิดแบตเตอรี่แห่ง สามารถสำรองไฟได้นาน 2 ชั่วโมง ติดตั้งบริเวณบันไดหลัก บันไดหนีไฟ โถงทางเดิน และโถงลิฟต์ทุกชั้น</p>			

หมายเหตุ ✓ หมายถึง ปฏิบัติตามมาตรการฯ ● หมายถึง มาตรการที่ปฏิบัติผ่านไปแล้ว  
 ✕ หมายถึง ไม่ปฏิบัติตามมาตรการฯ ○ หมายถึง มาตรการที่ยังไม่ถึงเวลาปฏิบัติ  
 - หมายถึง ไม่มีข้อมูล

ตารางที่ 3.2-1 ผลการปฏิบัติตามมาตรการป้องกันและแก้ไขผลกระทบสิ่งแวดล้อม ระยะดำเนินการ (ระหว่างเดือนพฤศจิกายน 2566 – เดือนมิถุนายน 2567)

มาตรการป้องกันและแก้ไขผลกระทบสิ่งแวดล้อม	ผลการปฏิบัติตามมาตรการป้องกันและแก้ไขผลกระทบสิ่งแวดล้อม		ปัญหา อุปสรรค และการแก้ไข	หลักฐานและเอกสารประกอบ
<p>- ระบบหัวกระจายน้ำดับเพลิงอัตโนมัติ (Sprinkler System) โครงการจัดให้มีระบบดับเพลิงหัวกระจายน้ำดับเพลิงอัตโนมัติ (Sprinkler System) ภายในอาคารอยู่อาศัยรวม (อาคารชุด) และอาคารชุดเพื่อการพาณิชย์ รวมทั้งส่วนต่างๆ ของอาคารโครงการ ได้แก่ อาคาร 1 อาคาร 2 อาคาร 3 อาคาร 4 และอาคารชุดเพื่อการพาณิชย์</p> <p>- บันไดหนีไฟ แต่ละอาคารมีบันไดหนีไฟที่มีความกว้างของชั้นบันไดตามที่กฎหมายกำหนด บันไดหนีไฟและบันไดหลัก สามารถลำเลียงคนออกสู่ภายนอกอาคารได้ (ไม่เกิน 60 นาที) และมีการติดตั้งไฟส่องสว่างฉุกเฉินบริเวณผนังชานพักบันได</p>				
2.จัดให้มีน้ำสำรองเพื่อการดับเพลิง โดยจะใช้น้ำจากถังเก็บน้ำชั้นหลังคาของอาคาร โดยมีปริมาณน้ำสำรองเพื่อการดับเพลิง 15 ลูกบาศก์เมตร	✓	- โครงการจัดให้มีน้ำสำรองเพื่อการดับเพลิง โดยจะใช้น้ำจากถังเก็บน้ำชั้นหลังคาของอาคาร โดยมีปริมาณน้ำสำรองเพื่อการดับเพลิง 15 ลูกบาศก์เมตร	-	ดังแสดงในรูปที่ 3-35
3.จัดให้มีจุดรวมพลเบื้องต้นภายในโครงการ จำนวน 4 จุด ขนาดพื้นที่รวม 846.25 ตารางเมตร สามารถรองรับจำนวนผู้พักอาศัยภายในโครงการและพนักงานได้อย่างเพียงพอ	✓	- โครงการจัดให้มีจุดรวมพลเบื้องต้นภายในโครงการ สามารถรองรับจำนวนผู้พักอาศัยภายในโครงการและพนักงานได้อย่างเพียงพอ	-	ดังแสดงในรูปที่ 3-36
4.จัดให้มีการตรวจสอบระบบป้องกันและเตือนอัคคีภัย ให้สามารถใช้งานได้อยู่เสมอ หากพบว่ามี การเสียหายหรือใช้การไม่ได้ให้รีบดำเนินการแก้ไขทันที	✓	- โครงการจัดให้มีการตรวจสอบระบบป้องกันและเตือนอัคคีภัย ให้สามารถใช้งานได้อยู่เสมอ หากพบว่ามี การเสียหายหรือใช้การไม่ได้ให้รีบดำเนินการแก้ไขทันที	-	ดังแสดงในรูปที่ 3-35

หมายเหตุ ✓ หมายถึง ปฏิบัติตามมาตรการฯ ● หมายถึง มาตรการที่ปฏิบัติผ่านไปแล้ว  
 ✕ หมายถึง ไม่ปฏิบัติตามมาตรการฯ ○ หมายถึง มาตรการที่ยังไม่ถึงเวลาปฏิบัติ  
 - หมายถึง ไม่มีข้อมูล

ตารางที่ 3.2-1 ผลการปฏิบัติตามมาตรการป้องกันและแก้ไขผลกระทบสิ่งแวดล้อม ระยะดำเนินการ (ระหว่างเดือนพฤศจิกายน 2566 – เดือนมิถุนายน 2567)

มาตรการป้องกันและแก้ไขผลกระทบสิ่งแวดล้อม	ผลการปฏิบัติตามมาตรการป้องกันและแก้ไขผลกระทบสิ่งแวดล้อม		ปัญหา อุปสรรค และการแก้ไข	หลักฐานและเอกสารประกอบ
5.จัดอบรมและซ้อมการอพยพคนกรณีเพลิงไหม้ ปีละ 1 ครั้ง โดยติดต่อประสานงานกับเทศบาลตำบลนาจอมเทียนให้มาจัดอบรมและซักซ้อมแผนอพยพหนีไฟให้กับโครงการ	✗	- โครงการยังไม่ปฏิบัติตามมาตรการฯ ที่กำหนด	- อยู่ระหว่างประสานงานการจัดอบรมและซักซ้อมแผนอพยพหนีไฟให้กับโครงการและจะนำเสนอในรอบถัดไป	-
<b>3.10 การจราจร</b>				
1.จัดทำป้ายแสดงทางเข้า-ออก ให้สามารถมองเห็นได้อย่างชัดเจน	✓	- โครงการจัดทำป้ายแสดงทางเข้า-ออก ให้สามารถมองเห็นได้อย่างชัดเจน	-	ดังแสดงในรูปที่ 3-4
2.ห้ามประกอบกิจกรรมใดๆรวมทั้งการก่อสร้างสิ่งกีดขวางในพื้นที่ ที่จัดไว้ใช้เป็นที่จอดรถยนต์อันจะทำให้พื้นที่จอดรถลดลงจากที่ออกแบบไว้และไม่เป็นไปตามกฎหมาย	✓	- โครงการไม่มีการประกอบกิจกรรมใดๆรวมทั้งการก่อสร้างสิ่งกีดขวางในพื้นที่ ที่จัดไว้ใช้เป็นที่จอดรถยนต์อันจะทำให้พื้นที่จอดรถลดลงจากที่ออกแบบไว้และไม่เป็นไปตามกฎหมาย	-	ดังแสดงในรูปที่ 3-5
3.ทำเครื่องหมายช่องจราจรบนช่องที่จอดรถแต่ละคันให้ชัดเจนและทำเครื่องหมายแสดงทิศทางการเดินรถบนพื้นถนนภายในโครงการให้สามารถมองเห็นได้อย่างชัดเจน	✓	- โครงการทำเครื่องหมายช่องจราจรบนช่องที่จอดรถแต่ละคันให้ชัดเจนและทำเครื่องหมายแสดงทิศทางการเดินรถบนพื้นถนนภายในโครงการให้สามารถมองเห็นได้อย่างชัดเจน	-	ดังแสดงในรูปที่ 3-37
4.จัดให้มีป้ายสัญลักษณ์ลูกศรบอกทิศทางการเดินรถ ให้ตรงไปให้เลี้ยวซ้ายหรือให้เลี้ยวขวา และป้ายแสดงทางออกของรถไว้ภายในลานจอดรถยนต์ เพื่อบังคับการเดินรถให้เป็นระบบเดียวกัน และเพื่อป้องกันอันตรายจากการใช้รถและคนที่เดินเท้าภายในลานจอดรถ	✓	- โครงการจัดให้มีป้ายสัญลักษณ์ลูกศรบอกทิศทางการเดินรถ ให้ตรงไปให้เลี้ยวซ้ายหรือให้เลี้ยวขวา และป้ายแสดงทางออกของรถไว้ภายในลานจอดรถยนต์ เพื่อบังคับการเดินรถให้เป็นระบบเดียวกัน และเพื่อป้องกันอันตรายจากการใช้รถและคนที่เดินเท้าภายในลานจอดรถ	-	ดังแสดงในรูปที่ 3-7

หมายเหตุ ✓ หมายถึง ปฏิบัติตามมาตรการฯ ● หมายถึง มาตรการที่ปฏิบัติผ่านไปแล้ว  
 ✗ หมายถึง ไม่ปฏิบัติตามมาตรการฯ ○ หมายถึง มาตรการที่ยังไม่ถึงเวลาปฏิบัติ  
 - หมายถึง ไม่มีข้อมูล

## ตารางที่ 3.2-1 ผลการปฏิบัติตามมาตรการป้องกันและแก้ไขผลกระทบสิ่งแวดล้อม ระยะดำเนินการ (ระหว่างเดือนพฤศจิกายน 2566 – เดือนมิถุนายน 2567)

มาตรการป้องกันและแก้ไขผลกระทบสิ่งแวดล้อม	ผลการปฏิบัติตามมาตรการป้องกันและแก้ไขผลกระทบสิ่งแวดล้อม		ปัญหา อุปสรรค และการแก้ไข	หลักฐานและเอกสารประกอบ
5.จัดให้มีการให้บริการเรียกรถสาธารณะพร้อมเบอร์โทรติดต่อไว้ที่ส่วนต้อนรับ เพื่ออำนวยความสะดวกให้กับผู้ใช้บริการในโครงการ	✓	- โครงการจัดให้มีการให้บริการเรียกรถสาธารณะพร้อมเบอร์โทรติดต่อไว้ที่ส่วนต้อนรับ เพื่ออำนวยความสะดวกให้กับผู้ใช้บริการในโครงการ	-	-
<b>มาตรการด้านการป้องกันการจราจรติดขัดบนถนนที่เกี่ยวข้อง</b>				
1.จัดให้มีการแนะนำเส้นทางการเดินทางสำหรับผู้พักอาศัยภายในโครงการ และประชาสัมพันธ์เส้นทางการเดินทางไปยังสถานที่ท่องเที่ยวหรือสถานที่สำคัญในเทศบาลตำบลนาจอมเทียนและเมืองพัทยาโดยรถบริการสาธารณะ เพื่อลดการใช้รถยนต์ของผู้พักอาศัยในโครงการ	✓	- โครงการมีจัดให้มีการแนะนำเส้นทางการเดินทางสำหรับผู้พักอาศัยภายในโครงการ	-	-
2.พิจารณาให้ใช้สติ๊กเกอร์ติดหน้ารถหรือระบบบัตรอิเล็กทรอนิกส์ (Key Card) สำหรับรถยนต์ของผู้พักอาศัยในโครงการ โดยไม่มีการแลกบัตรผ่านเข้า-ออก ทั้งนี้ เพื่อลดระยะเวลาในการเข้า-ออกโครงการ และป้องกันการเกิดระยะแถวคอยของรถยนต์ภายในโครงการส่งผลกระทบต่อจราจรบนถนนสาธารณะหน้าโครงการ	✗	- โครงการยังไม่ปฏิบัติตามมาตรการฯ ที่กำหนด	- โครงการเพิ่งเปิดดำเนินการ	-
3.ติดตั้งป้ายแสดงทางเข้า-ออก ในระยะที่สามารถมองเห็นได้ง่าย ก่อนเข้าสู่พื้นที่โครงการ เพื่อให้ผู้ขับขียานพาหนะที่จะเลี้ยวเข้าสู่โครงการชะลอรถและเตรียมพร้อมก่อนเข้าโครงการ และไม่เกิดความสับสนในการสัญจรเข้า-ออก โครงการ	✓	- โครงการมีการติดตั้งป้ายแสดงทางเข้า-ออก ในระยะที่สามารถมองเห็นได้ง่าย	-	ดังแสดงในรูปที่ 3-4

หมายเหตุ ✓ หมายถึง ปฏิบัติตามมาตรการฯ ● หมายถึง มาตรการที่ปฏิบัติผ่านไปแล้ว  
 ✗ หมายถึง ไม่ปฏิบัติตามมาตรการฯ ○ หมายถึง มาตรการที่ยังไม่ถึงเวลาปฏิบัติ  
 - หมายถึง ไม่มีข้อมูล

ตารางที่ 3.2-1 ผลการปฏิบัติตามมาตรการป้องกันและแก้ไขผลกระทบสิ่งแวดล้อม ระยะดำเนินการ (ระหว่างเดือนพฤศจิกายน 2566 – เดือนมิถุนายน 2567)

มาตรการป้องกันและแก้ไขผลกระทบสิ่งแวดล้อม	ผลการปฏิบัติตามมาตรการป้องกันและแก้ไขผลกระทบสิ่งแวดล้อม		ปัญหา อุปสรรค และการแก้ไข	หลักฐานและเอกสารประกอบ
4.ในกรณีมุ่งหน้าออกจากโครงการ กำหนดให้ผู้ขับขี่ใช้ช่องจราจรซ้ายในขณะออกสู่ถนน เพื่อความปลอดภัยของผู้ขับขี่รถยนต์ของโครงการและผู้สัญจรไปมาผ่านหน้าโครงการ	✓	- โครงการกำหนดให้ผู้ขับขี่ใช้ช่องจราจรซ้ายในขณะออกสู่ถนน เพื่อความปลอดภัยของผู้ขับขี่รถยนต์ของโครงการและผู้สัญจรไปมาผ่านหน้าโครงการ	-	ดังแสดงในรูปที่ 3-7
<b>มาตรการป้องกันด้านการกีดขวางการจราจรและอุบัติเหตุ</b>				
1.จัดให้มีเจ้าหน้าที่รักษาความปลอดภัยที่ผ่านการอบรมด้านการจราจรคอยอำนวยความสะดวกบริเวณทางเข้า-ออก พื้นที่โครงการ โดยเฉพาะในช่วงเร่งด่วนเช้า-เย็น	✓	- โครงการจัดให้มีเจ้าหน้าที่รักษาความปลอดภัยที่ผ่านการอบรมด้านการจราจรคอยอำนวยความสะดวกบริเวณทางเข้า-ออก พื้นที่โครงการ โดยเฉพาะในช่วงเร่งด่วนเช้า-เย็น	-	ดังแสดงในรูปที่ 3-7
2.จัดให้มีสัญลักษณ์ป้ายห้ามจอดรถหรือป้ายห้ามหยุดรถในบริเวณดังกล่าวเพื่อความปลอดภัยต่อการจราจรบนถนนสาธารณะและโครงการ	✓	- โครงการจัดให้มีสัญลักษณ์ป้ายห้ามจอดรถหรือป้ายห้ามหยุดรถในบริเวณดังกล่าวเพื่อความปลอดภัยต่อการจราจรบนถนนสาธารณะและโครงการ	-	ดังแสดงในรูปที่ 3-7
3.จัดให้มีสัญลักษณ์เครื่องหมายจำกัดความเร็ว 30 กิโลเมตร/ชั่วโมง	✓	- โครงการมีการควบคุมความเร็วของรถภายในโครงการ โดยมีป้ายจำกัดความเร็วไม่เกิน 30 กิโลเมตร/ชั่วโมง	-	ดังแสดงในรูปที่ 3-4
4.จัดให้มีระบบแสงสว่างเพียงพอบริเวณทางเข้า-ออกโครงการเพื่อความปลอดภัยในการเข้า-ออกของรถยนต์	✓	- โครงการจัดให้มีระบบแสงสว่างเพียงพอบริเวณทางเข้า-ออกโครงการเพื่อความปลอดภัยในการเข้า-ออกของรถยนต์	-	ดังแสดงในรูปที่ 3-4
5.บริเวณทางเข้า-ออก โครงการจะต้องไม่มีสิ่งกีดขวางที่จะบดบังทัศนวิสัยในการมองเห็นของผู้ขับขี่	✓	- โครงการจัดให้บริเวณทางเข้า-ออก โครงการไม่มีสิ่งกีดขวางที่จะบดบังทัศนวิสัยในการมองเห็นของผู้ขับขี่	-	ดังแสดงในรูปที่ 3-8

หมายเหตุ ✓ หมายถึง ปฏิบัติตามมาตรการฯ ● หมายถึง มาตรการที่ปฏิบัติผ่านไปแล้ว  
 ✕ หมายถึง ไม่ปฏิบัติตามมาตรการฯ ○ หมายถึง มาตรการที่ยังไม่ถึงเวลาปฏิบัติ  
 - หมายถึง ไม่มีข้อมูล

ตารางที่ 3.2-1 ผลการปฏิบัติตามมาตรการป้องกันและแก้ไขผลกระทบสิ่งแวดล้อม ระยะดำเนินการ (ระหว่างเดือนพฤศจิกายน 2566 – เดือนมิถุนายน 2567)

มาตรการป้องกันและแก้ไขผลกระทบสิ่งแวดล้อม	ผลการปฏิบัติตามมาตรการป้องกันและแก้ไขผลกระทบสิ่งแวดล้อม		ปัญหา อุปสรรค และการแก้ไข	หลักฐานและเอกสารประกอบ
6.ประชาสัมพันธ์ให้ผู้พักอาศัยภายในโครงการห้ามจอดรถยนต์ขวางปากทางเข้า-ออกของโครงการ และบริเวณริมถนนซึ่งเป็นการกีดขวางการจราจรของผู้สัญจรไปมาบนถนนดังกล่าว	✓	- โครงการจัดให้มีการประชาสัมพันธ์ให้ผู้พักอาศัยภายในโครงการห้ามจอดรถยนต์ขวางปากทางเข้า-ออกของโครงการ และบริเวณริมถนนซึ่งเป็นการกีดขวางการจราจรของผู้สัญจรไปมาบนถนนดังกล่าว	-	ดังแสดงในรูปที่ 3-8
7.ควบคุมการปล่อยรถออกจากโครงการต่อเนื่องสูงสุดไม่เกิน 5 คันต่อครั้ง ในช่วงชั่วโมงเร่งด่วน เพื่อป้องกันรถจากโครงการไปขวาง (Block) รถบนถนนสาธารณะหน้าโครงการ	✓	- โครงการควบคุมการปล่อยรถออกจากโครงการต่อเนื่องสูงสุดไม่เกิน 5 คันต่อครั้ง ในช่วงชั่วโมงเร่งด่วน เพื่อป้องกันรถจากโครงการไปขวาง (Block) รถบนถนนสาธารณะหน้าโครงการ	-	ดังแสดงในรูปที่ 3-8
มาตรการป้องกันและแก้ไขปัญหาในกรณีที่ที่จอดรถยนต์ไม่เพียงพอ (นิติบุคคลจะจัดประชุมเพื่อร่วมกันกำหนด)				
1.ใช้ระบบที่จอดรถเป็นแบบอิสระ สามารถเข้าจอดได้เมื่อมีที่ว่าง และจะสงวนสิทธิ์เฉพาะผู้พักอาศัยภายในโครงการเท่านั้น บุคคลภายนอกไม่สามารถใช้บริการได้ โดยจะใช้ระบบบัตรผ่านเพื่อเข้าพื้นที่จอดรถ	✓	- โครงการใช้ระบบที่จอดรถเป็นแบบอิสระ สามารถเข้าจอดได้เมื่อมีที่ว่าง และจะสงวนสิทธิ์เฉพาะผู้พักอาศัยภายในโครงการเท่านั้น บุคคลภายนอกไม่สามารถใช้บริการได้ โดยจะใช้ระบบบัตรผ่านเพื่อเข้าพื้นที่จอดรถ	-	ดังแสดงในรูปที่ 3-37
2.โครงการจะต้องแจ้งให้ลูกค้าที่สนใจห้องชุดโครงการทราบว่า มีที่จอดรถจำกัด จำนวน 197 คัน และไม่เป็นที่จอดรถประจำสำหรับห้องพักเพื่อเป็นข้อมูลในการตัดสินใจซื้อห้องชุดของลูกค้า	✓	- โครงการมีการแจ้งให้ลูกค้าทราบว่า มีที่จอดรถจำกัดและไม่เป็นที่จอดรถประจำสำหรับห้องพัก	-	ดังแสดงในรูปที่ 3-37
มาตรการดูแลถนนการจราจร				

หมายเหตุ ✓ หมายถึง ปฏิบัติตามมาตรการฯ ● หมายถึง มาตรการที่ปฏิบัติผ่านไปแล้ว  
 ✕ หมายถึง ไม่ปฏิบัติตามมาตรการฯ ○ หมายถึง มาตรการที่ยังไม่ถึงเวลาปฏิบัติ  
 - หมายถึง ไม่มีข้อมูล



ตารางที่ 3.2-1 ผลการปฏิบัติตามมาตรการป้องกันและแก้ไขผลกระทบสิ่งแวดล้อม ระยะดำเนินการ (ระหว่างเดือนพฤศจิกายน 2566 – เดือนมิถุนายน 2567)

มาตรการป้องกันและแก้ไขผลกระทบสิ่งแวดล้อม	ผลการปฏิบัติตามมาตรการป้องกันและแก้ไขผลกระทบสิ่งแวดล้อม		ปัญหา อุปสรรค และการแก้ไข	หลักฐานและเอกสารประกอบ
1.ให้ความร่วมมือกับเทศบาลตำบลนาจอมเทียน ในการบำรุง ดูแล รักษาสภาพผิวจราจรของถนนสาธารณะที่เชื่อมต่อกับถนนการะจำยอม ด้านหน้าโครงการ ตลอดแนวความยาวของถนนตั้งแต่จุดที่เชื่อมกับถนน สุขุมวิทจนไปบรรจบกับถนนพญาตัดใหม่ เพื่อให้มีสภาพที่ดีพร้อมใช้งานตลอดเวลา	✓	- โครงการมีการดูแล รักษาสภาพผิวจราจรของถนนสาธารณะที่เชื่อมต่อกับถนนการะจำยอมด้านหน้าโครงการ เพื่อให้มีสภาพที่ดีพร้อมใช้งานตลอดเวลา	-	ดังแสดงในรูปที่ 3-37
2.ตรวจสอบและดูแลบำรุงรักษาระบบท่อสาธารณูปโภคใต้ดินต่างๆ ที่อยู่บริเวณถนนการะจำยอม ได้แก่ ท่อระบายน้ำฝน ท่อระบายน้ำทิ้ง ท่อน้ำประปา และท่อร้อยสายไฟ ให้อยู่ในสภาพดีเสมอเพื่อไม่ให้ถนนการะจำยอมมีสิ่งกีดขวางหรือ อุปสรรคในการจราจรบนถนนดังกล่าวตลอดระยะเวลาดำเนินการ	✓	- โครงการจัดให้มีการตรวจสอบและดูแลบำรุงรักษาระบบท่อสาธารณูปโภคใต้ดินต่างๆ ที่อยู่บริเวณถนนการะจำยอม ได้แก่ ท่อระบายน้ำฝน ท่อระบายน้ำทิ้ง ท่อน้ำประปา และท่อร้อยสายไฟ ให้อยู่ในสภาพดีเสมอ	-	ดังแสดงในรูปที่ 3-5
<b>3.11 การใช้ประโยชน์ที่ดิน</b>				
1.ดำเนินการก่อสร้างอาคารโครงการตามที่กำหนดในแบบแปลน และปฏิบัติตามมาตรการที่กำหนดไว้อย่างเคร่งครัด	✓	- โครงการดำเนินการก่อสร้างอาคารโครงการตามที่กำหนดในแบบแปลนขออนุญาต และปฏิบัติตามมาตรการที่กำหนดไว้อย่างเคร่งครัด	-	ดังแสดงในรูปที่ 3-33
2.จัดให้มีพื้นที่สีเขียวภายในโครงการ เพื่อให้โครงการมีความกลมกลืนกับสภาพการใช้ประโยชน์ที่ดินโดยรอบ และดูแลบริเวณพื้นที่สีเขียวที่ปลูกไว้ตามแบบภูมิสถาปัตย์ให้คงอยู่ตลอดอายุโครงการ	✓	- โครงการจัดให้มีพื้นที่สีเขียวภายในโครงการ เพื่อให้โครงการมีความกลมกลืนกับสภาพการใช้ประโยชน์ที่ดินโดยรอบ และดูแลบริเวณพื้นที่สีเขียวที่ปลูกไว้ตามแบบภูมิสถาปัตย์ให้คงอยู่ตลอดอายุโครงการ	-	ดังแสดงในรูปที่ 3-2

หมายเหตุ ✓ หมายถึง ปฏิบัติตามมาตรการฯ ● หมายถึง มาตรการที่ปฏิบัติผ่านไปแล้ว  
 ✕ หมายถึง ไม่ปฏิบัติตามมาตรการฯ ○ หมายถึง มาตรการที่ยังไม่ถึงเวลาปฏิบัติ  
 - หมายถึง ไม่มีข้อมูล

ตารางที่ 3.2-1 ผลการปฏิบัติตามมาตรการป้องกันและแก้ไขผลกระทบสิ่งแวดล้อม ระยะดำเนินการ (ระหว่างเดือนพฤศจิกายน 2566 – เดือนมิถุนายน 2567)

มาตรการป้องกันและแก้ไขผลกระทบสิ่งแวดล้อม	ผลการปฏิบัติตามมาตรการป้องกันและแก้ไขผลกระทบสิ่งแวดล้อม	ปัญหา อุปสรรค และการแก้ไข	หลักฐานและเอกสารประกอบ
<b>3.12 พื้นที่สีเขียว</b>			
1.จัดให้พื้นที่สีเขียว โดยพิจารณาจากจำนวนผู้พักอาศัยภายในโครงการ 2,431 คน โครงการได้จัดให้มีพื้นที่ปลูกต้นไม้ทั้งโครงการ 4,247.60 ตารางเมตร เป็นพื้นที่สีเขียวตามเกณฑ์ทั้งหมด 3,624.22 ตารางเมตร (ไม่รวมพื้นที่ปลูกต้นไม้ขนาดเล็กพื้นที่ปลูกน้อยกว่า 1 ตารางเมตร) โดยจัดให้มีพื้นที่สีเขียวชั้นล่าง 2,841.93 ตารางเมตร พื้นที่สีเขียวบนโครงสร้างอาคารชั้นใต้ดิน 782.29 ตารางเมตร มีการปลูกไม้ยืนต้น 2,313.76 ตารางเมตร และปลูกไม้พุ่มไม้คลุมดิน โดยพันธุ์ไม้ที่จะนำมาปลูก ได้แก่ เสม็ดแดง กระพี้จั่น ชงโค มะเกลือ เสลา มะฮอกกานี ไทรเกาหลี ชาโก้เขียว แก้ว คล้ามลาย เดหลี พลับพลึงหนู และหญ้าม้าเลเซีย	✓	- โครงการจัดให้พื้นที่สีเขียว โดยพิจารณาจากจำนวนผู้พักอาศัยภายในโครงการ โดยจัดให้มีพื้นที่สีเขียวชั้นล่าง พื้นที่สีเขียวบนโครงสร้างอาคารชั้นใต้ดิน และปลูกไม้พุ่มไม้คลุมดิน	-  แสดงในรูปที่ 3-2
2.กำหนดมาตรการไม่ให้กิ่งใบไม้ที่ปลูกในพื้นที่โครงการไปรบกวนผู้อยู่บริเวณโดยรอบใกล้เคียง	✓	- โครงการกำหนดมาตรการไม่ให้กิ่งใบไม้ที่ปลูกในพื้นที่โครงการไปรบกวนผู้อยู่บริเวณโดยรอบใกล้เคียง	-  แสดงในรูปที่ 3-2
3.จัดให้มีการดูแลต้นไม้ และสวนหย่อมภายในพื้นที่โครงการให้มีสภาพดีอยู่เสมอ	✓	- โครงการมีการดูแลต้นไม้ และสวนหย่อมภายในพื้นที่โครงการให้มีสภาพดีอยู่เสมอ	-  แสดงในรูปที่ 3-2
4.ตรวจสอบการเจริญเติบโตของต้นไม้ในบริเวณพื้นที่สีเขียวของโครงการ หากพบว่ามีต้นไม้เหี่ยวเฉา หรือตาย ให้ทำการบำรุง ดูแล และปลูกซ่อมแซมเพิ่มเติมทันที	✓	- โครงการจัดให้มีการตรวจสอบการเจริญเติบโตของต้นไม้ในบริเวณพื้นที่สีเขียวของโครงการ	-  แสดงในรูปที่ 3-2

หมายเหตุ ✓ หมายถึง ปฏิบัติตามมาตรการฯ ● หมายถึง มาตรการที่ปฏิบัติผ่านไปแล้ว  
 ✕ หมายถึง ไม่ปฏิบัติตามมาตรการฯ ○ หมายถึง มาตรการที่ยังไม่ถึงเวลาปฏิบัติ  
 - หมายถึง ไม่มีข้อมูล

## ตารางที่ 3.2-1 ผลการปฏิบัติตามมาตรการป้องกันและแก้ไขผลกระทบสิ่งแวดล้อม ระยะดำเนินการ (ระหว่างเดือนพฤศจิกายน 2566 – เดือนมิถุนายน 2567)

มาตรการป้องกันและแก้ไขผลกระทบสิ่งแวดล้อม	ผลการปฏิบัติตามมาตรการป้องกันและแก้ไขผลกระทบสิ่งแวดล้อม		ปัญหา อุปสรรค และการแก้ไข	หลักฐานและเอกสารประกอบ
5.กำหนดให้มีการทำความสะอาดและดูแลใบไม้ที่ร่วงโรยจากต้นไม้ที่ปลูกในพื้นที่โครงการมิให้ส่งผลกระทบต่อพื้นที่ข้างเคียง	✓	- โครงการมีการทำความสะอาดและดูแลใบไม้ที่ร่วงโรยจากต้นไม้ที่ปลูกในพื้นที่	-	ดังแสดงในรูปที่ 3-2
6.กำหนดให้มีการรดน้ำต้นไม้ในโครงการ วันละ 2 ครั้ง	✓	- โครงการมีการรดน้ำต้นไม้ในโครงการ วันละ 2 ครั้ง	-	ดังแสดงในรูปที่ 3-2
<b>4. คุณค่าต่อคุณภาพชีวิต</b>				
<b>4.1 การประเมินผลกระทบด้านสุขภาพเศรษฐกิจสังคม</b>				
1.จัดให้มีกล่องรับฟังความคิดเห็นและมีเจ้าหน้าที่รับเรื่องร้องเรียนที่อาจจะเกิดขึ้น หากพบว่ามีความร้องเรียนจะจัดเจ้าหน้าที่เข้าตรวจสอบและแก้ไขปัญหาที่พบโดยทันที	✓	- จัดให้มีการรับฟังความคิดเห็นและมีเจ้าหน้าที่รับเรื่องร้องเรียนที่อาจจะเกิดขึ้น	ปัจจุบันยังไม่พบการร้องเรียน	-
2.จัดให้มีเจ้าหน้าที่รักษาความปลอดภัย ออกตรวจดูแลความเรียบร้อยตลอด 24 ชั่วโมง	✓	- โครงการจัดให้มีเจ้าหน้าที่รักษาความปลอดภัย ออกตรวจดูแลความเรียบร้อยตลอด 24 ชั่วโมง	-	ดังแสดงในรูปที่ 3-8
3.ห้ามนำสัตว์เลี้ยงที่อาจก่อให้เกิดโรค หรือความรำคาญมาเลี้ยงภายในโครงการ	✓	- โครงการห้ามนำสัตว์เลี้ยงที่อาจก่อให้เกิดโรค หรือความรำคาญมาเลี้ยงภายในโครงการ	-	ดังแสดงในรูปที่ 3-3
4.จัดให้มีเจ้าหน้าที่คอยดูแลระบบสาธารณูปโภค-สาธารณูปการภายในโครงการให้อยู่ในสภาพที่ดีและใช้งานได้อย่างสม่ำเสมอและจัดสร้างป้อมยามและให้มีเจ้าหน้าที่รักษาความปลอดภัยประจำป้อมยามดูแลความเรียบร้อยบริเวณด้านหน้าของโครงการตลอด 24 ชั่วโมง	✓	- โครงการจัดให้มีเจ้าหน้าที่คอยดูแลระบบสาธารณูปโภค-สาธารณูปการภายในโครงการให้อยู่ในสภาพที่ดีและใช้งานได้ อย่างสม่ำเสมอและจัดสร้างป้อมยามและให้มีเจ้าหน้าที่รักษาความปลอดภัยประจำป้อมยามดูแลความเรียบร้อยบริเวณด้านหน้าของโครงการตลอด 24 ชั่วโมง	-	ดังแสดงในรูปที่ 3-8

หมายเหตุ ✓ หมายถึง ปฏิบัติตามมาตรการฯ ● หมายถึง มาตรการที่ปฏิบัติผ่านไปแล้ว  
 ✕ หมายถึง ไม่ปฏิบัติตามมาตรการฯ ○ หมายถึง มาตรการที่ยังไม่ถึงเวลาปฏิบัติ  
 - หมายถึง ไม่มีข้อมูล

ตารางที่ 3.2-1 ผลการปฏิบัติตามมาตรการป้องกันและแก้ไขผลกระทบสิ่งแวดล้อม ระยะดำเนินการ (ระหว่างเดือนพฤศจิกายน 2566 – เดือนมิถุนายน 2567)

มาตรการป้องกันและแก้ไขผลกระทบสิ่งแวดล้อม	ผลการปฏิบัติตามมาตรการป้องกันและแก้ไขผลกระทบสิ่งแวดล้อม		ปัญหา อุปสรรค และการแก้ไข	หลักฐานและเอกสารประกอบ
5.โครงการจะต้องปฏิบัติตามมาตรการป้องกันและแก้ไขผลกระทบสิ่งแวดล้อม และมาตรการติดตามตรวจสอบผลกระทบสิ่งแวดล้อมอย่างเคร่งครัด เพื่อมิให้ส่งผลกระทบต่อชุมชนและประชาชนโดยรอบโครงการ	✓	- โครงการจะต้องปฏิบัติตามมาตรการป้องกันและแก้ไขผลกระทบสิ่งแวดล้อม และมาตรการติดตามตรวจสอบผลกระทบสิ่งแวดล้อมอย่างเคร่งครัด	-	-
<b>4.2 ความปลอดภัย</b>				
1.จัดให้มีพนักงานรักษาความปลอดภัยเพื่อคอยตรวจตราและรักษาความปลอดภัยให้กับผู้พักอาศัยในพื้นที่โครงการตลอด 24 ชั่วโมง	✓	- โครงการจัดให้มีพนักงานรักษาความปลอดภัยเพื่อคอยตรวจตราและรักษาความปลอดภัยให้กับผู้พักอาศัยในพื้นที่โครงการตลอด 24 ชั่วโมง	-	ดังแสดงในรูปที่ 3-8
2.ติดตั้งกล้องโทรทัศน์วงจรปิดโครงการเลือกชนิด IP camera ซึ่งเหมาะสำหรับการใช้ในที่ที่ต้องการเฝ้าระวัง หรือต้องการบันทึก โดยต้องใช้งานร่วมกับระบบบันทึกภาพ เพื่อให้สามารถดูภาพจากกล้องโทรทัศน์วงจรปิด สำหรับการเก็บบันทึกเหตุการณ์ที่เกิดขึ้นเพื่อใช้สำหรับเป็นหลักฐานในการค้นหาหรือใช้เพื่อสังเกตการณ์ โดยโครงการมีการติดตั้งกล้องบริเวณที่จอดรถใต้อาคาร ทางเข้า-ออกอาคารบริเวณทางเข้า-ออกภายนอกอาคาร ทางเข้า-ออกใต้อาคาร และติดตั้งบริเวณทางเดินในแต่ละชั้นบันได และบันไดหนีไฟ	✓	- โครงการจัดให้มีการติดตั้งกล้องโทรทัศน์วงจรปิดสำหรับการใช้ในที่ที่ต้องการเฝ้าระวัง หรือต้องการบันทึก โดยต้องใช้งานร่วมกับระบบบันทึกภาพ เพื่อให้สามารถดูภาพจากกล้องโทรทัศน์วงจรปิด สำหรับการเก็บบันทึกเหตุการณ์ที่เกิดขึ้นเพื่อใช้สำหรับเป็นหลักฐานในการค้นหาหรือใช้เพื่อสังเกตการณ์	-	ดังแสดงในรูปที่ 3-38

หมายเหตุ ✓ หมายถึง ปฏิบัติตามมาตรการฯ ● หมายถึง มาตรการที่ปฏิบัติผ่านไปแล้ว  
 ✕ หมายถึง ไม่ปฏิบัติตามมาตรการฯ ○ หมายถึง มาตรการที่ยังไม่ถึงเวลาปฏิบัติ  
 - หมายถึง ไม่มีข้อมูล

## ตารางที่ 3.2-1 ผลการปฏิบัติตามมาตรการป้องกันและแก้ไขผลกระทบสิ่งแวดล้อม ระยะดำเนินการ (ระหว่างเดือนพฤศจิกายน 2566 – เดือนมิถุนายน 2567)

มาตรการป้องกันและแก้ไขผลกระทบสิ่งแวดล้อม	ผลการปฏิบัติตามมาตรการป้องกันและแก้ไขผลกระทบสิ่งแวดล้อม		ปัญหา อุปสรรค และการแก้ไข	หลักฐานและเอกสารประกอบ
3.ติดตั้งระบบ Access Control ด้วยระบบ Keycard ซึ่งเป็นระบบควบคุมการเข้า-ออกด้วยเทคโนโลยีที่ทันสมัยที่ใช้กับบัตรอิเล็กทรอนิกส์หรือสมาร์ทการ์ด โดยติดตั้งระบบ Keycard บริเวณประตูทางเข้า-ออกจาก โถงต้อนรับ	✓	โครงการติดตั้งระบบ Access Control ด้วยระบบ Keycard	-	-
<b>4.3 สุขภาพและสาธารณสุข</b>				
<b>1.ด้านสุขภาพกาย</b>				
1.ติดป้ายรณรงค์ ประชาสัมพันธ์ ให้ผู้พักอาศัยล้างมือให้สะอาดทุกครั้งก่อนปรุง หรือรับประทานอาหาร	✓	- โครงการรณรงค์ ประชาสัมพันธ์ ให้ผู้พักอาศัยล้างมือให้สะอาดทุกครั้งก่อนปรุง หรือรับประทานอาหาร	-	ดังแสดงในรูปที่ 3-3
2.กำชับให้พนักงานกำจัดมูลฝอย อย่างถูกวิธี เพื่อไม่ให้เป็นแหล่งเพาะพันธุ์ของแมลงวัน ซึ่งอาจก่อให้เกิดโรคได้	✓	- โครงการกำชับให้พนักงานกำจัดมูลฝอย อย่างถูกวิธี เพื่อไม่ให้เป็นแหล่งเพาะพันธุ์ของแมลงวัน ซึ่งอาจก่อให้เกิดโรคได้	-	ดังแสดงในรูปที่ 3-3
3.จัดให้มีป้ายประชาสัมพันธ์ ให้ความรู้กับผู้พักอาศัย เกี่ยวกับโรคอุจจาระร่วง เพื่อให้ผู้พักอาศัยสามารถปฏิบัติตนในการป้องกันโรคอุจจาระร่วงได้อย่างถูกต้อง	✓	- โครงการประชาสัมพันธ์ ให้ความรู้กับผู้พักอาศัย เกี่ยวกับโรคอุจจาระร่วง เพื่อให้ผู้พักอาศัยสามารถปฏิบัติตนในการป้องกันโรคอุจจาระร่วงได้อย่างถูกต้อง	-	ดังแสดงในรูปที่ 3-3
4.รณรงค์ให้รับประทานอาหารที่สะอาด ปรุงสุกใหม่ๆ และล้างมือก่อนรับประทานอาหาร	✓	- โครงการรณรงค์ให้รับประทานอาหารที่สะอาด ปรุงสุกใหม่ๆ และล้างมือก่อนรับประทานอาหาร	-	ดังแสดงในรูปที่ 3-3
5.ดูแลความสะอาดของภาชนะ ที่ใส่อาหารหรือเครื่องดื่ม เป็นต้น	✓	- โครงการประชาสัมพันธ์ดูแลความสะอาดของภาชนะ ที่ใส่อาหารหรือเครื่องดื่ม	-	ดังแสดงในรูปที่ 3-3

หมายเหตุ ✓ หมายถึง ปฏิบัติตามมาตรการฯ    ● หมายถึง มาตรการที่ปฏิบัติผ่านไปแล้ว  
 ✕ หมายถึง ไม่ปฏิบัติตามมาตรการฯ    ○ หมายถึง มาตรการที่ยังไม่ถึงเวลาปฏิบัติ  
 - หมายถึง ไม่มีข้อมูล

ตารางที่ 3.2-1 ผลการปฏิบัติตามมาตรการป้องกันและแก้ไขผลกระทบสิ่งแวดล้อม ระยะดำเนินการ (ระหว่างเดือนพฤศจิกายน 2566 – เดือนมิถุนายน 2567)

มาตรการป้องกันและแก้ไขผลกระทบสิ่งแวดล้อม	ผลการปฏิบัติตามมาตรการป้องกันและแก้ไขผลกระทบสิ่งแวดล้อม		ปัญหา อุปสรรค และการแก้ไข	หลักฐานและเอกสารประกอบ
<b>โรคมะเร็งจากควันทบหรี่</b>				
1.ติดป้ายรณรงค์และประชาสัมพันธ์ ไม่ให้ผู้พักอาศัยและพนักงาน สูบบุหรี่ในบริเวณพื้นที่โครงการ ให้สูบบุหรี่ได้เฉพาะบริเวณที่จัด เตรียมไว้เท่านั้น	✓	- โครงการติดป้ายรณรงค์และประชาสัมพันธ์ ไม่ให้ผู้พักอาศัยและพนักงาน สูบบุหรี่ในบริเวณพื้นที่โครงการ ให้สูบบุหรี่ได้เฉพาะบริเวณที่จัด เตรียมไว้เท่านั้น	-	ดังแสดงในรูปที่ 3-39
<b>โรกระบบทางเดินหายใจ</b>				
1.ล้างทำความสะอาดถนนและทางวิ่งในโครงการทุกๆ 6 เดือน/ครั้ง	✓	- โครงการจัดให้มีการล้างทำความสะอาดถนนและทางวิ่งในโครงการ	-	ดังแสดงในรูปที่ 3-5
2.จัดให้มีพื้นที่สีเขียวเพื่อช่วยลดการฟุ้งกระจายของฝุ่นละออง และช่วยดูดซับมลพิษที่เกิดจากยานพาหนะที่เข้า-ออกโครงการ	✓	- โครงการจัดให้มีพื้นที่สีเขียวเพื่อช่วยลดการฟุ้งกระจายของฝุ่นละออง และช่วยดูดซับมลพิษที่เกิดจากยานพาหนะที่เข้า-ออกโครงการ	-	ดังแสดงในรูปที่ 3-2
3.ติดตั้งป้ายห้ามติดเครื่องยนต์ทิ้งไว้บริเวณที่จอดรถภายในโครงการ ให้เห็นได้อย่างชัดเจนอย่างทั่วถึง	✓	- โครงการมีการติดตั้งป้ายห้ามติดเครื่องยนต์ทิ้งไว้บริเวณที่จอดรถภายในโครงการให้เห็นได้อย่างชัดเจนอย่างทั่วถึง	-	ดังแสดงในรูปที่ 3-6
4.ออกแบบอาคารให้มีช่องเปิด โถง และติดตั้งพัดลมระบายอากาศ เพื่อให้อากาศภายในอาคารถ่ายเทได้สะดวก	✓	- โครงการออกแบบอาคารให้มีช่องเปิด โถง และติดตั้งพัดลมระบายอากาศ เพื่อให้อากาศภายในอาคารถ่ายเทได้สะดวก	-	ดังแสดงในรูปที่ 3-33
5.ตรวจสอบช่องระบายอากาศภายในโครงการไม่ให้มีสิ่งกีดขวางระบายอากาศ	✓	- โครงการมีการตรวจสอบช่องระบายอากาศภายในโครงการไม่ให้มีสิ่งกีดขวางระบายอากาศ	-	ดังแสดงในรูปที่ 3-40

หมายเหตุ ✓ หมายถึง ปฏิบัติตามมาตรการฯ ● หมายถึง มาตรการที่ปฏิบัติผ่านไปแล้ว  
 ✕ หมายถึง ไม่ปฏิบัติตามมาตรการฯ ○ หมายถึง มาตรการที่ยังไม่ถึงเวลาปฏิบัติ  
 - หมายถึง ไม่มีข้อมูล

ตารางที่ 3.2-1 ผลการปฏิบัติตามมาตรการป้องกันและแก้ไขผลกระทบสิ่งแวดล้อม ระยะดำเนินการ (ระหว่างเดือนพฤศจิกายน 2566 – เดือนมิถุนายน 2567)

มาตรการป้องกันและแก้ไขผลกระทบสิ่งแวดล้อม	ผลการปฏิบัติตามมาตรการป้องกันและแก้ไขผลกระทบสิ่งแวดล้อม		ปัญหา อุปสรรค และการแก้ไข	หลักฐานและเอกสารประกอบ
<b>โรคผิวหนัง</b>				
1. ล้างทำความสะอาดถนนและทางวิ่งในโครงการอย่างสม่ำเสมอ	✓	- โครงการจัดให้มีล้างทำความสะอาดถนนและทางวิ่งในโครงการอย่างสม่ำเสมอ	-	ดังแสดงในรูปที่ 3-5
2. ออกกฏระเบียบมิให้มีการกวาดฝุ่นละอองหรือมูลฝอย มากองไว้บริเวณทางเดิน	✓	- โครงการออกกฏระเบียบมิให้มีการกวาดฝุ่นละอองหรือมูลฝอย มากองไว้บริเวณทางเดิน	-	ดังแสดงในรูปที่ 3-3
3. จัดให้มีการห่มผ้ารองรับน้ำหลากภายในโครงการ มิให้น้ำท่วมขังภายในพื้นที่โครงการ	✓	- โครงการจัดให้มีการห่มผ้ารองรับน้ำหลากภายในโครงการ มิให้น้ำท่วมขังภายในพื้นที่โครงการ	-	ดังแสดงในรูปที่ 3-26
<b>โรคไข้เลือดออก</b>				
1. จัดให้มีการทำลายแหล่งเพาะพันธุ์ยุงลายในบริเวณพื้นที่โครงการ คั่ว และปิดฝาภาชนะ หรือไม่ปล่อยให้ภาชนะมีน้ำขังเพื่อป้องกันยุงมาวางไข่ ใส่ทรายอะเบท (ABATE) ตามภาชนะใส่น้ำ แจกัน ถังเก็บน้ำ เพื่อกำจัดลูกน้ำยุงลาย	✓	- โครงการจัดให้มีการทำลายแหล่งเพาะพันธุ์ยุงลายในบริเวณพื้นที่โครงการ คั่ว และปิดฝาภาชนะ	-	-
2. ฉีดสเปรย์หรือทายากันยุง เพื่อหลีกเลี่ยงการเกิดโรคไข้เลือดออก	✓	- โครงการจัดให้มีการประชาสัมพันธ์พนักงานและผู้พักอาศัยทายากันยุง เพื่อหลีกเลี่ยงการเกิดโรคไข้เลือดออก	-	-
<b>โรคพิษสุนัขบ้า</b>				
1. ไม่อนุญาตให้ผู้พักอาศัยและพนักงานนำสัตว์เลี้ยงเข้ามาในพื้นที่โครงการ เพื่อป้องกันโรคติดต่อ และป้องกันการรบกวนผู้พักอาศัยท่านอื่นๆ	✓	- โครงการไม่อนุญาตให้ผู้พักอาศัยและพนักงานนำสัตว์เลี้ยงเข้ามาในพื้นที่โครงการ	-	ดังแสดงในรูปที่ 3-3

หมายเหตุ ✓ หมายถึง ปฏิบัติตามมาตรการฯ ● หมายถึง มาตรการที่ปฏิบัติผ่านไปแล้ว  
 ✕ หมายถึง ไม่ปฏิบัติตามมาตรการฯ ○ หมายถึง มาตรการที่ยังไม่ถึงเวลาปฏิบัติ  
 - หมายถึง ไม่มีข้อมูล

ตารางที่ 3.2-1 ผลการปฏิบัติตามมาตรการป้องกันและแก้ไขผลกระทบสิ่งแวดล้อม ระยะดำเนินการ (ระหว่างเดือนพฤศจิกายน 2566 – เดือนมิถุนายน 2567)

มาตรการป้องกันและแก้ไขผลกระทบสิ่งแวดล้อม	ผลการปฏิบัติตามมาตรการป้องกันและแก้ไขผลกระทบสิ่งแวดล้อม		ปัญหา อุปสรรค และการแก้ไข	หลักฐานและเอกสารประกอบ
2.ประชาสัมพันธ์ให้ผู้พักอาศัย หลีกเลี่ยงการสัมผัสหรือเข้าใกล้สัตว์เลี้ยงที่มีนิสัยดุร้ายทั้งภายในและภายนอกโครงการ	✓	- โครงการประชาสัมพันธ์ให้ผู้พักอาศัย หลีกเลี่ยงการสัมผัสหรือเข้าใกล้สัตว์เลี้ยงที่มีนิสัยดุร้ายทั้งภายในและภายนอกโครงการ	-	ดังแสดงในรูปที่ 3-3
3.กำชับพนักงานดูแล ป้องกันไม่ให้สัตว์จรจัดเข้ามาในบริเวณพื้นที่โครงการ เพื่อป้องกันการถูกกัด และการแพร่กระจายของเชื้อโรค	✓	- โครงการกำชับพนักงานดูแล ป้องกันไม่ให้สัตว์จรจัดเข้ามาในบริเวณพื้นที่โครงการ เพื่อป้องกันการถูกกัด และการแพร่กระจายของเชื้อโรค	-	ดังแสดงในรูปที่ 3-8
4.ห้ามมีการสัมผัส หรือกินเนื้อสัตว์ที่ป่วยเป็นโรคเข้าไป	✓	- โครงการประชาสัมพันธ์ห้ามมีการสัมผัส หรือกินเนื้อสัตว์ที่ป่วยเป็นโรคเข้าไป	-	ดังแสดงในรูปที่ 3-3
5.เมื่อมีการระบาดของโรคต้องรับรายงานเจ้าหน้าที่ที่เกี่ยวข้อง เช่น เจ้าหน้าที่ของกรมปศุสัตว์และเจ้าหน้าที่สาธารณสุขเป็นต้น	○	- โครงการยังไม่พบการระบาดของโรค	-	-
<b>กรณีที่มีการแพร่ระบาดไวรัสโคโรนา 2019 (COVID-19) เท่านั้น</b>				
1.จัดให้มีคำแนะนำการเฝ้าระวังป้องกันเชื้อไวรัสโคโรนา 2019 ติดประกาศในจุดที่เห็นได้สะดวก เพื่อสื่อสารให้กับผู้พักอาศัยและเจ้าหน้าที่ภายในโครงการ ได้รับทราบ	○	- ปัจจุบันไม่มีประกาศการแพร่ระบาดของไวรัสโคโรนา	-	-
2.ประเมินมาตรการที่กำหนดเป็นระยะ ๆ และปรับมาตรการให้สอดคล้องกับมาตรการของศูนย์บริหารสถานการณ์การแพร่ระบาดของโรคติดเชื้อไวรัสโคโรนา 2019 กำหนด	○	- ปัจจุบันไม่มีประกาศการแพร่ระบาดของไวรัสโคโรนา	-	-

หมายเหตุ ✓ หมายถึง ปฏิบัติตามมาตรการฯ ● หมายถึง มาตรการที่ปฏิบัติผ่านไปแล้ว  
 ✕ หมายถึง ไม่ปฏิบัติตามมาตรการฯ ○ หมายถึง มาตรการที่ยังไม่ถึงเวลาปฏิบัติ  
 - หมายถึง ไม่มีข้อมูล



## ตารางที่ 3.2-1 ผลการปฏิบัติตามมาตรการป้องกันและแก้ไขผลกระทบสิ่งแวดล้อม ระยะดำเนินการ (ระหว่างเดือนพฤศจิกายน 2566 – เดือนมิถุนายน 2567)

มาตรการป้องกันและแก้ไขผลกระทบสิ่งแวดล้อม	ผลการปฏิบัติตามมาตรการป้องกันและแก้ไขผลกระทบสิ่งแวดล้อม	ปัญหา อุปสรรค และการแก้ไข	หลักฐานและเอกสารประกอบ
<b>4.4 สุนทรียภาพ</b>			
<b>1) ทศนียภาพ และ 2) แหล่งโบราณสถานและแหล่งทรัพยากรธรรมชาติ ที่ควรค่าแก่การอนุรักษ์</b>			
1.ใช้สีภายนอกอาคารให้เป็นสีโทนธรรมชาติ ได้แก่ สีโทนอ่อน เพื่อลดความขัดแย้งระหว่างอาคารกับท้องฟ้าและบริเวณโดยรอบ สามารถสร้างความกลมกลืนได้มากขึ้นและไม่ให้โดดเด่นจนเกินไป	✓	- โครงการใช้สีภายนอกอาคารให้เป็นสีโทนธรรมชาติ ได้แก่ สีโทนอ่อน เพื่อลดความขัดแย้งระหว่างอาคารกับท้องฟ้าและบริเวณโดยรอบ สามารถสร้างความกลมกลืนได้มากขึ้นและไม่ให้โดดเด่นจนเกินไป	- แสดงในรูปที่ 3-33
2.ตรวจสอบสีทาอาคารภายนอกทุก 1 ปี/ครั้ง หากมีสีซีดจาง หรือเกิดรอยดำจากเชื้อรา ให้ดำเนินการปรับปรุงทาสีอาคารใหม่ให้สวยงาม	○	- ปัจจุบันโครงการยังเปิดดำเนินการไม่ถึง 1 ปี	-
3.ควบคุมดูแลบริเวณต่างๆ ภายในโครงการให้มีสภาพดีและสวยงามตามแบบภูมิสถาปัตย์ที่ออกแบบไว้	✓	- โครงการควบคุมดูแลบริเวณต่างๆ ภายในโครงการให้มีสภาพดีและสวยงามตามแบบภูมิสถาปัตย์ที่ออกแบบไว้	- แสดงในรูปที่ 3-2
4.จัดให้พื้นที่สีเขียว โดยได้จัดให้มีพื้นที่ปลูกต้นไม้ทั้งโครงการ 4,247.60 ตารางเมตร เป็นพื้นที่สีเขียวตามเกณฑ์ทั้งหมด 3,624.22 ตารางเมตร (ไม่รวมพื้นที่ปลูกต้นไม้ขนาดเล็กพื้นที่ปลูกน้อยกว่า 1 ตารางเมตร) โดยจัดให้มีพื้นที่สีเขียวชั้นล่าง 2,841.93 ตารางเมตร พื้นที่สีเขียวบนโครงสร้างอาคารชั้นใต้ดิน 782.29 ตารางเมตร มีการปลูกไม้ยืนต้น 2,313.76 ตารางเมตร	✓	- โครงการจัดให้พื้นที่สีเขียว โดยได้จัดให้มีพื้นที่ปลูกต้นไม้ พื้นที่สีเขียวชั้นล่าง พื้นที่สีเขียวบนโครงสร้างอาคารชั้นใต้ดินของโครงการ	- แสดงในรูปที่ 3-2

หมายเหตุ ✓ หมายถึง ปฏิบัติตามมาตรการฯ    ● หมายถึง มาตรการที่ปฏิบัติผ่านไปแล้ว  
 ✕ หมายถึง ไม่ปฏิบัติตามมาตรการฯ    ○ หมายถึง มาตรการที่ยังไม่ถึงเวลาปฏิบัติ  
 - หมายถึง ไม่มีข้อมูล

ตารางที่ 3.2-1 ผลการปฏิบัติตามมาตรการป้องกันและแก้ไขผลกระทบสิ่งแวดล้อม ระยะดำเนินการ (ระหว่างเดือนพฤศจิกายน 2566 – เดือนมิถุนายน 2567)

มาตรการป้องกันและแก้ไขผลกระทบสิ่งแวดล้อม	ผลการปฏิบัติตามมาตรการป้องกันและแก้ไขผลกระทบสิ่งแวดล้อม	ปัญหา อุปสรรค และการแก้ไข	หลักฐานและเอกสารประกอบ
5.ดูแลต้นไม้ที่ปลูกภายในโครงการให้มีสภาพดีและสวยงามอยู่เสมอ เพื่อสร้างความสวยงามให้กับอาคารโครงการ และสร้างความกลมกลืนกัน สภาพแวดล้อมโดยรอบ	✓ - โครงการดูแลต้นไม้ที่ปลูกภายในโครงการให้มีสภาพดีและสวยงามอยู่เสมอเพื่อสร้างความสวยงามให้กับอาคารโครงการ และสร้างความกลมกลืนกันสภาพแวดล้อมโดยรอบ	-	ดังแสดงในรูปที่ 3-2
6.ตรวจสอบการเจริญเติบโตของต้นไม้ในแปลงสวนหย่อมและกระถางต้นไม้หากพบเห็นว่ามีต้นไม้ในแปลงสวนหย่อมเหี่ยวเฉาหรือตาย ให้ทำการบำรุง ดูแล และปลูกซ่อมแซมเพิ่มเติมทันที	✓ - โครงการได้ตรวจสอบการเจริญเติบโตของต้นไม้ในแปลงสวนหย่อมและกระถางต้นไม้หากพบเห็นว่ามีต้นไม้ในแปลงสวนหย่อมเหี่ยวเฉาหรือตาย ให้ทำการบำรุง ดูแล และปลูกซ่อมแซมเพิ่มเติมทันที	-	ดังแสดงในรูปที่ 3-2
7.ตัดแต่งกิ่งไม้โดยควบคุมทั้งทรงพุ่ม และความสูงของลำต้นด้วยการตัดแต่งกิ่งไม้ด้านข้างและด้านบนออก	✓ - โครงการมีการตัดแต่งกิ่งไม้โดยควบคุมทั้งทรงพุ่ม และความสูงของลำต้นด้วยการตัดแต่งกิ่งไม้ด้านข้างและด้านบนออก	-	ดังแสดงในรูปที่ 3-2
8.กำหนดให้มีการตัดแต่งทรงพุ่ม กิ่งก้านทุกระยะ 3 เดือน/ครั้ง เพื่อป้องกันทรงพุ่มกิ่งก้านยื่นล้ำไปในเขตที่ดินของบุคคลอื่น	✓ - โครงการมีการตัดแต่งทรงพุ่ม กิ่งก้าน เพื่อป้องกันทรงพุ่มกิ่งก้านยื่นล้ำไปในเขตที่ดินของบุคคลอื่น	-	ดังแสดงในรูปที่ 3-2
9.กำหนดให้เจ้าหน้าที่ทำความสะอาดและดูแลใบไม้ที่ร่วงจากต้นไม้ที่ปลูกในพื้นที่โครงการมิ ให้ส่งผลกระทบต่อพื้นที่ข้างเคียง	✓ - โครงการมีเจ้าหน้าที่ทำความสะอาดและดูแลใบไม้ที่ร่วงจากต้นไม้ที่ปลูกในพื้นที่โครงการมิ ให้ส่งผลกระทบต่อพื้นที่ข้างเคียง	-	ดังแสดงในรูปที่ 3-2
10.จัดให้มีกล่องรับเรื่องร้องเรียน เกี่ยวกับผลกระทบทางด้านสิ่งแวดล้อมและเหตุรำคาญ และหากมีการร้องเรียนถึงผลกระทบที่เกิดจากการพัฒนาโครงการต้องรีบแก้ไขโดยไม่ชักช้า	✓ - โครงการจัดให้มีรับเรื่องร้องเรียน เกี่ยวกับผลกระทบทางด้านสิ่งแวดล้อมและเหตุรำคาญ	ปัจจุบันยังไม่พบการร้องเรียน	-

หมายเหตุ ✓ หมายถึง ปฏิบัติตามมาตรการฯ ● หมายถึง มาตรการที่ปฏิบัติผ่านไปแล้ว  
 ✕ หมายถึง ไม่ปฏิบัติตามมาตรการฯ ○ หมายถึง มาตรการที่ยังไม่ถึงเวลาปฏิบัติ  
 - หมายถึง ไม่มีข้อมูล

## ตารางที่ 3.2-1 ผลการปฏิบัติตามมาตรการป้องกันและแก้ไขผลกระทบสิ่งแวดล้อม ระยะดำเนินการ (ระหว่างเดือนพฤศจิกายน 2566 – เดือนมิถุนายน 2567)

มาตรการป้องกันและแก้ไขผลกระทบสิ่งแวดล้อม	ผลการปฏิบัติตามมาตรการป้องกันและแก้ไขผลกระทบสิ่งแวดล้อม		ปัญหา อุปสรรค และการแก้ไข	หลักฐานและเอกสารประกอบ
11.ดูแลสภาพพื้นที่ภายนอกอาคารให้มีความสวยงามหากมีวัสดุประกอบอาคารชำรุด หรือเสียหายให้เร่งดำเนินการปรับปรุงแก้ไข หรือเปลี่ยนวัสดุดังกล่าวใหม่ทันที	✓	- โครงการดูแลสภาพพื้นที่ภายนอกอาคารให้มีความสวยงามหากมีวัสดุประกอบอาคารชำรุด หรือเสียหายให้เร่งดำเนินการปรับปรุงแก้ไข หรือเปลี่ยนวัสดุดังกล่าวใหม่ทันที	-	ดังแสดงในรูปที่ 3-2
3) การบดบังแสงแดด				
1.ดูแลสภาพพื้นที่สีเขียวของโครงการให้สวยงามและมีความสมบูรณ์อยู่ตลอดเวลา	✓	- โครงการดูแลสภาพพื้นที่สีเขียวของโครงการให้สวยงามและมีความสมบูรณ์อยู่ตลอดเวลา	-	ดังแสดงในรูปที่ 3-2
2.โครงการจะทำหนังสือแจ้งผู้อาศัยที่อยู่ใกล้เคียงพื้นที่โครงการ ในรัศมี 100 เมตร ตามวิธีประมวลผลจากโปรแกรม SKETCH UP ซึ่งอาจเป็นผู้ที่ได้รับผลกระทบด้านการบดบังแสงแดดจากอาคารโครงการ ณ วันที่เริ่มลงมือก่อสร้าง เพื่อให้ผู้พักอาศัยที่อยู่ใกล้เคียงโครงการที่ได้รับผลกระทบดังกล่าวสามารถติดต่อกับโครงการได้ และโครงการจัดให้มีนโยบายในการรับผิดชอบและชดเชยความเสียหายที่เกิดผลกระทบดังกล่าวโดยบริษัท สยาม อินเตอร์เนชั่นแนล ทราเวล เทรดดิง กรุ๊ป (ประเทศไทย) จำกัด ในฐานะผู้พัฒนาโครงการ จะเป็นผู้รับผิดชอบผลกระทบที่เกิดขึ้นจากการบดบังแสงแดดของโครงการต่อบ้านพักอาศัยหรืออาคารที่อยู่ข้างเคียง โดยบริษัท สยาม อินเตอร์เนชั่นแนล ทราเวล เทรดดิง กรุ๊ป (ประเทศไทย) จำกัด จะจัดตั้งคณะกรรมการประสานการแก้ไขปัญหาจากการพัฒนาโครงการ เพื่อเจรจาหาข้อตกลงร่วมกัน แต่หากไม่สามารถตกลงร่วมกันได้ โครงการจะดำเนินการตามพระราชบัญญัติการก่อสร้าง	●	-	-	- ปัจจุบันยังไม่พบการร้องเรียนจากพื้นที่ข้างเคียง

หมายเหตุ ✓ หมายถึง ปฏิบัติตามมาตรการฯ ● หมายถึง มาตรการที่ปฏิบัติผ่านไปแล้ว  
 ✕ หมายถึง ไม่ปฏิบัติตามมาตรการฯ ○ หมายถึง มาตรการที่ยังไม่ถึงเวลาปฏิบัติ  
 - หมายถึง ไม่มีข้อมูล

## ตารางที่ 3.2-1 ผลการปฏิบัติตามมาตรการป้องกันและแก้ไขผลกระทบสิ่งแวดล้อม ระยะดำเนินการ (ระหว่างเดือนพฤศจิกายน 2566 – เดือนมิถุนายน 2567)

มาตรการป้องกันและแก้ไขผลกระทบสิ่งแวดล้อม	ผลการปฏิบัติตามมาตรการป้องกันและแก้ไขผลกระทบสิ่งแวดล้อม		ปัญหา อุปสรรค และการแก้ไข	หลักฐานและเอกสารประกอบ
ข้อพิพาท พ.ศ. 2562 ซึ่งเงื่อนไขในการดำเนินการตามมาตรการต่างๆ โครงการจะเป็นผู้รับผิดชอบค่าใช้จ่าย โดยความรับผิดชอบจะสิ้นสุดลงหลังจากจดทะเบียนอาคารชุดแล้วเสร็จ 1 ปี				
<b>4) การบดบังทิศทางลม</b>				
1. การออกแบบโครงการ ได้ออกแบบรูปทรงอาคาร ความสูง ระยะถอยร่น และวัสดุที่ใช้ โดยคำนึงถึงการประหยัดพลังงานและลดแรงต้านทางลม ซึ่งเป็นมาตรการลดผลกระทบที่สำคัญ	●	- โครงการก่อสร้างอาคารโครงการตามที่กำหนดในแบบแปลนขออนุญาต	-	ดังแสดงในรูปที่ 3-33
2. โครงการจะทำหนังสือแจ้งผู้พักอาศัยที่อยู่ใกล้เคียงพื้นที่โครงการ ในรัศมี 100 เมตร ตามวิธีประมวลผลการบดบังทิศทางลมของโครงการ ซึ่งอาจเป็นผู้ที่ได้รับผลกระทบด้านการบดบังทิศทางลมจากอาคารโครงการ ณ วันที่เริ่มลงมือก่อสร้าง เพื่อให้ผู้พักอาศัยที่อยู่ใกล้เคียงโครงการที่ได้รับผลกระทบดังกล่าวสามารถติดต่อกับโครงการได้ และโครงการจัดให้มีนโยบายในการรับผิดชอบต่อและชดเชยความเสียหายที่เกิดผลกระทบดังกล่าว โดยบริษัท สยามอินเตอร์เนชั่นแนล ทราเวล เทรดดิง กรุ๊ป (ประเทศไทย) จำกัด ในฐานะผู้พัฒนาโครงการ จะเป็นผู้รับผิดชอบผลกระทบที่เกิดขึ้น จากการบดบังทิศทางลมของโครงการต่อบ้านพักอาศัยหรืออาคารที่อยู่ข้างเคียง โดยบริษัท สยาม อินเตอร์เนชั่นแนล ทราเวล เทรดดิง กรุ๊ป (ประเทศไทย) จำกัด จะจัดตั้งคณะกรรมการประสานการแก้ไขปัญหาจากการพัฒนาโครงการ เพื่อเจรจาหา	●	-	-	- ปัจจุบันยังไม่พบการร้องเรียนจากพื้นที่ข้างเคียง

หมายเหตุ ✓ หมายถึง ปฏิบัติตามมาตรการฯ ● หมายถึง มาตรการที่ปฏิบัติผ่านไปแล้ว  
 ✕ หมายถึง ไม่ปฏิบัติตามมาตรการฯ ○ หมายถึง มาตรการที่ยังไม่ถึงเวลาปฏิบัติ  
 - หมายถึง ไม่มีข้อมูล

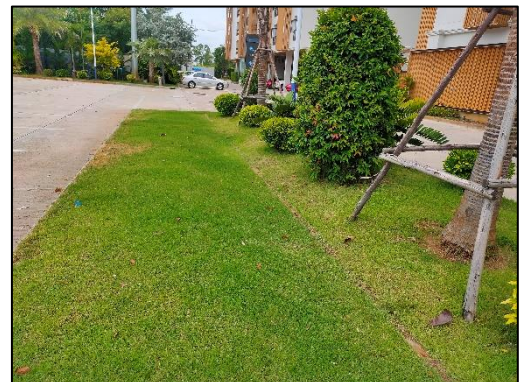
ตารางที่ 3.2-1 ผลการปฏิบัติตามมาตรการป้องกันและแก้ไขผลกระทบสิ่งแวดล้อม ระยะดำเนินการ (ระหว่างเดือนพฤศจิกายน 2566 – เดือนมิถุนายน 2567)

มาตรการป้องกันและแก้ไขผลกระทบสิ่งแวดล้อม	ผลการปฏิบัติตามมาตรการป้องกันและแก้ไขผลกระทบสิ่งแวดล้อม	ปัญหา อุปสรรค และการแก้ไข	หลักฐานและเอกสารประกอบ
ข้อตกลงร่วมกัน แต่หากไม่สามารถตกลงร่วมกันได้ โครงการจะดำเนินการตามพระราชบัญญัติการไกล่เกลี่ยข้อพิพาท พ.ศ. 2562 ซึ่งเงื่อนไขในการดำเนินการตามมาตรการต่างๆ โครงการจะเป็นผู้รับผิดชอบค่าใช้จ่าย โดยความรับผิดชอบจะสิ้นสุดลงหลังจากจดทะเบียนอาคารชุดแล้วเสร็จ 1 ปี			
<b>5) การสื่อสาร และการบังคับใช้นิติวิธี โทรทัศน์</b>			
- เนื่องจากผู้ที่ได้รับผลกระทบจากการบังคับใช้นิติวิธี โทรทัศน์ อาจได้รับผลกระทบไม่เท่ากัน และลักษณะผลกระทบที่ได้รับแตกต่างกัน ดังนั้นหลักเกณฑ์และเงื่อนไขในการชดเชยค่าเสียหายหรือการดำเนินการแก้ไขผลกระทบให้กับบุคคล ที่ได้รับความเสียหายในวงเงินเยียวยาผลกระทบที่โครงการจัดให้มีให้เป็นไปตามข้อตกลงระหว่างผู้ได้รับความเสียหายจากเหตุดังกล่าวกับบริษัท สยาม อินเตอร์เนชั่นแนล ทราเวล เทรดดิ้ง กรุ๊ป (ประเทศไทย) จำกัด โดยจะจัดตั้งคณะกรรมการประสานการแก้ไขปัญหาจากการพัฒนาโครงการ เพื่อเจรจาหาข้อตกลงร่วมกัน แต่หากทั้ง 2 ฝ่าย ไม่สามารถตกลงร่วมกันได้โครงการจะดำเนินการตามพระราชบัญญัติการไกล่เกลี่ยข้อพิพาท พ.ศ. 2562 ซึ่งเงื่อนไขในการดำเนินการตามมาตรการต่างๆ โครงการจะเป็นผู้รับผิดชอบค่าใช้จ่าย โดยความรับผิดชอบจะสิ้นสุดลงหลังจากจดทะเบียนอาคารชุดแล้วเสร็จ 1 ปี	○	-	- ปัจจุบันยังไม่พบการร้องเรียนจากพื้นที่ข้างเคียง

หมายเหตุ ✓ หมายถึง ปฏิบัติตามมาตรการฯ ● หมายถึง มาตรการที่ปฏิบัติผ่านไปแล้ว  
 ✕ หมายถึง ไม่ปฏิบัติตามมาตรการฯ ○ หมายถึง มาตรการที่ยังไม่ถึงเวลาปฏิบัติ  
 - หมายถึง ไม่มีข้อมูล



รูปที่ 3-1 มีการดูแลรักษาความเป็นระเบียบเรียบร้อยภายในโครงการให้อยู่ในสภาพดีอยู่



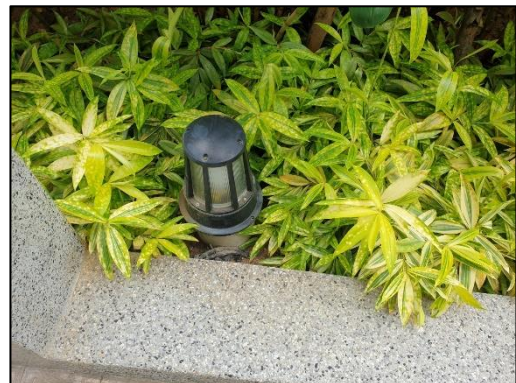
รูปที่ 3-2 มีการดูแลรักษาพื้นที่สีเขียว/จัดภูมิทัศน์ภายในโครงการ และดูแลความสะอาด และความเป็นระเบียบเรียบร้อยภายในบริเวณโครงการอยู่เสมออยู่เสมอ





รูปที่ 3-2 (ต่อ) มีการดูแลรักษาพื้นที่สีเขียว/จัดภูมิทัศน์ภายในโครงการ และดูแล  
ความสะอาด และความเป็นระเบียบเรียบร้อยภายในบริเวณโครงการอยู่เสมอ





รูปที่ 3-2 (ต่อ) มีการดูแลรักษาพื้นที่สีเขียว/จัดภูมิทัศน์ภายในโครงการ และดูแล  
ความสะอาด และความเป็นระเบียบเรียบร้อยภายในบริเวณโครงการอยู่เสมอ



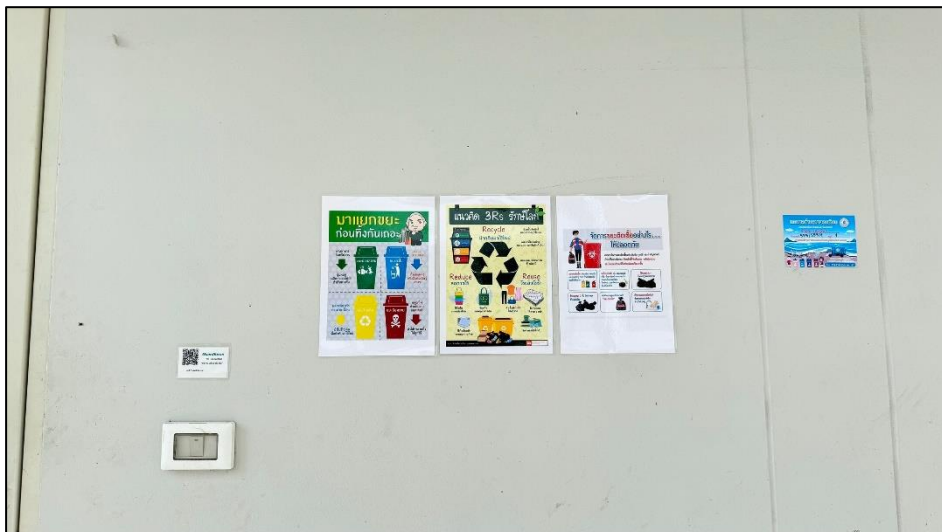


รูปที่ 3-2 (ต่อ) มีการดูแลรักษาพื้นที่สีเขียว/จัดภูมิทัศน์ภายในโครงการ และดูแล  
ความสะอาด และความเป็นระเบียบเรียบร้อยภายในบริเวณโครงการอยู่เสมอ



รูปที่ 3-3 การประชาสัมพันธ์ข้อมูล/ข่าวสาร/การรณรงค์ ของโครงการ





รูปที่ 3-3 (ต่อ) การประชาสัมพันธ์ข้อมูล/ข่าวสาร/การรณรงค์ ของโครงการ



รูปที่ 3-4 ป้ายจำกัดความเร็วไม่เกิน 30 กิโลเมตร/ชั่วโมง และทางเข้าออกโครงการ



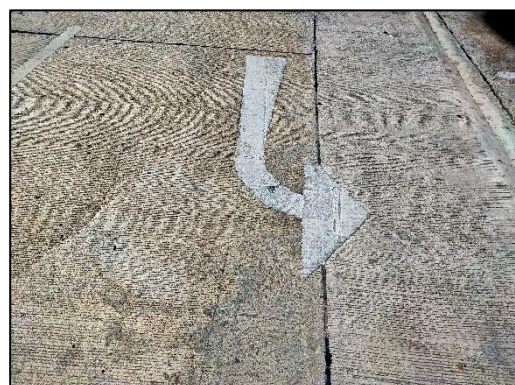


รูปที่ 3-5 มีการดูแลรักษาความสะอาดบริเวณถนนเป็นประจำอยู่เสมอ





รูปที่ 3-6 ป้ายห้ามติดเครื่องยนต์ทิ้งไว้ในบริเวณที่จอดรถ

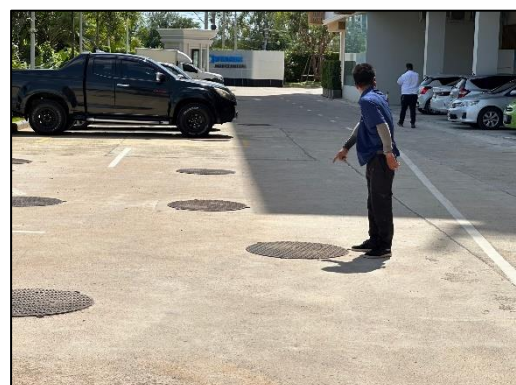


รูปที่ 3-7 ระบบการจราจรและป้ายและสัญลักษณ์จราจรภายในโครงการ





รูปที่ 3-8 เจ้าหน้าที่ดูแลรักษาความปลอดภัย/อำนวยความสะดวกด้านการจราจรของโครงการ



รูปที่ 3-9 ระบบบำบัดน้ำเสีย จำนวน 3 ชุด อยู่บริเวณใต้ดิน



รูปที่ 3-10 ถังสำรองน้ำใช้ในโครงการ



รูปที่ 3-11 การดูแลรักษาระบบเส้นท่อประปาให้อยู่ในสภาพดี



รูปที่ 3-12 กำหนดช่วงเวลาในการปล่อยให้น้ำประปาไหล  
จากท่อประปาเมนหลักเข้ามาในถังเก็บน้ำสำรอง

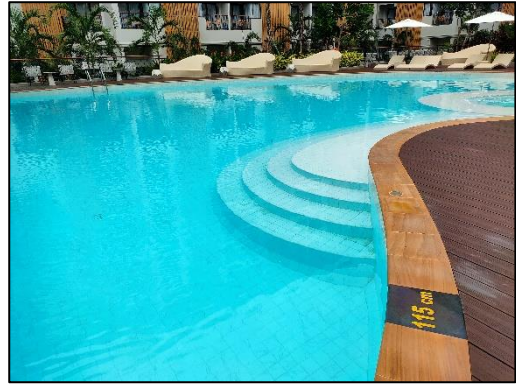




รูปที่ 3-13 เครื่องสุขภัณฑ์สำหรับห้องน้ำ/ห้องส้วม เลือกใช้อุปกรณ์แบบประหยัดน้ำ  
และเจ้าหน้าที่ดูแลระบบบำบัดน้ำเสีย



รูปที่ 3-14 พื้นที่ในการกำจัด Aerosol และพื้นที่ในการกำจัดก๊าซมีเทน



รูปที่ 3-15 โครงสร้างสระว่ายน้ำเป็นคอนกรีตเสริมเหล็ก น้ำซึมไม่ได้ ผนังเรียบ  
อยู่ในสภาพดีและทำความสะอาดได้ และมีโคมไฟส่องสว่างบริเวณสระว่ายน้ำของโครงการ



รูปที่ 3-16 ป้ายบอกความลึกของสระว่ายน้ำ

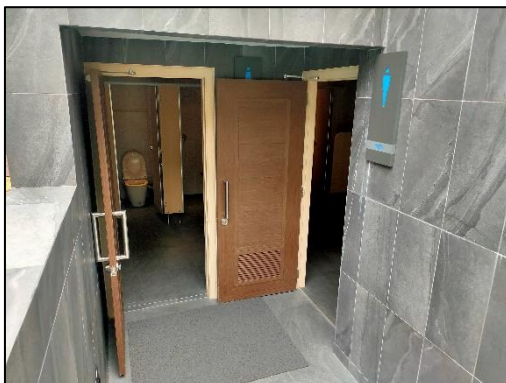




รูปที่ 3-17 เจ้าหน้าที่ประจำพื้นที่สระว่ายน้ำ



รูปที่ 3-18 บริเวณพื้นที่ล้างตัวก่อนลงสระว่ายน้ำ



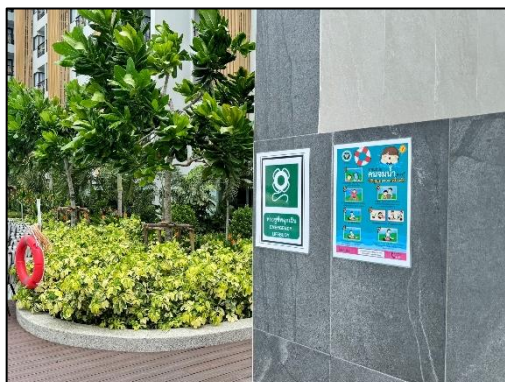
รูปที่ 3-19 ห้องน้ำและห้องส้วมแยกจากกันให้บริการในบริเวณสระว่ายน้ำ



รูปที่ 3-20 ข้อปฏิบัติสำหรับผู้ที่มาใช้บริการติดไว้ในบริเวณสระว่ายน้ำ



รูปที่ 3-21 ดูแลรักษาเครื่องมือและอุปกรณ์ประจำสระว่ายน้ำให้อยู่ในสภาพ



รูปที่ 3-22 วิธีการปฐมพยาบาลคนจมน้ำในบริเวณสระว่ายน้ำ





รูปที่ 3-23 ดูแลบำรุงรักษาเครื่องกรองน้ำ และดำเนินการดูดตะกอน ล้างตะไคร่ และตัดเศษผง ของสระว่ายน้ำ



รูปที่ 3-24 การจัดการสารเคมีสระว่ายน้ำพร้อมใช้งานเสมอ



รูปที่ 3-25 บ่อหน่วงน้ำบริเวณใต้ดินของโครงการ



รูปที่ 3-26 ท่อระบายน้ำ และบ่อพักน้ำ



รูปที่ 3-27 จัดจ้างบริษัทมากำจัดหนูและแมลงสาบ

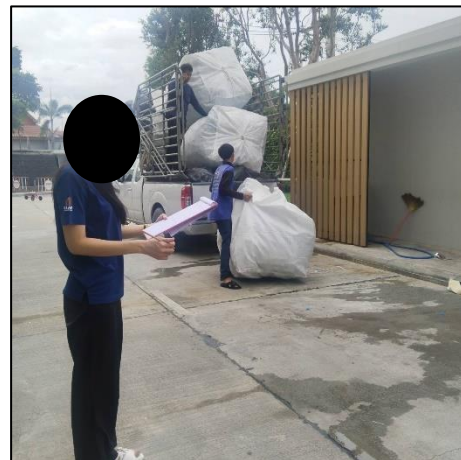
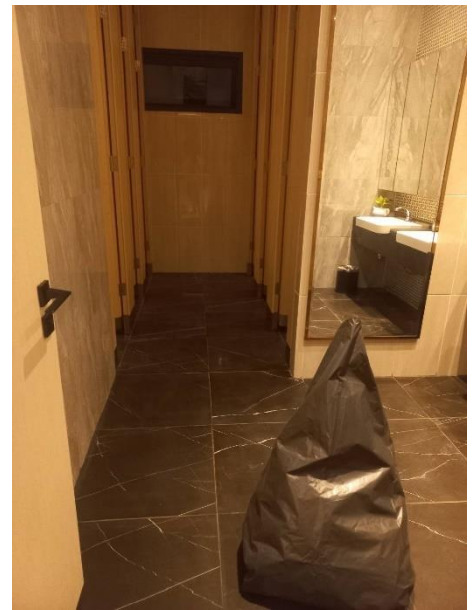




รูปที่ 3-28 เจ้าหน้าที่/แม่บ้านประจำ รับผิดชอบทำความสะอาด/ดูแลความเรียบร้อย



รูปที่ 3-29 ห้องพัสดุฝอยจะต้องมีประตูปิดมิดชิด เพื่อป้องกันกลิ่นรบกวนผู้อยู่อาศัย



รูปที่ 3-30 การเก็บขนมูลฝอยของแม่บ้าน



รูปที่ 3-31 ตัวอย่างตู้ไฟฟ้า



รูปที่ 3-32 ห้องหม้อแปลงโครงการ



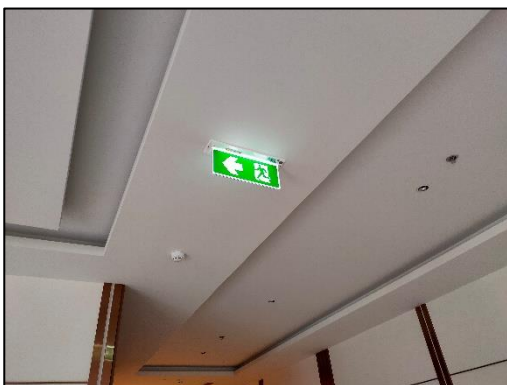


รูปที่ 3-33 จัดวางผังห้อง/อาคาร เพื่อให้อากาศและแสงแดดถ่ายเทได้สะดวก  
เลือกวัสดุตกแต่งอาคาร การทาสีตัวอาคารด้วยสีโทนขาวอ่อน  
และก่อสร้างอาคารโครงการตามที่กำหนดในแบบแปลนขออนุญาต



รูปที่ 3-34 ระบบแสงสว่างภายในอาคาร โครงการได้ใช้หลอดไฟประหยัดพลังงาน (LED)





รูปที่ 3-35 ระบบป้องกันและเตือนอัคคีภัยภายในโครงการ



รูปที่ 3-36 พื้นที่จุดรวมพลของโครงการ



รูปที่ 3-37 เครื่องหมายช่องจราจรบนช่องที่จอดรถแต่ละคัน





รูปที่ 3-38 ติดตั้งกล้องโทรทัศน์วงจรปิดสำหรับการใช้ในจุดที่ต้องการเฝ้าระวัง



รูปที่ 3-39 ป้ายรณรงค์และประชาสัมพันธ์ ไม่ให้ผู้พักอาศัยและพนักงาน สูบบุหรี่ในบริเวณพื้นที่โครงการ ให้สูบบุหรี่ได้เฉพาะบริเวณที่จัด เตรียมไว้เท่านั้น



รูปที่ 3-40 การตรวจสอบช่องระบายอากาศภายในโครงการ